

STOCKHOLM RESEARCH REPORTS IN DEMOGRAPHY

No. 29

BARNAFÖDANDE INOM ÄKTENSKAPET

Det föräktenskapliga samboendets betydelse för
förstfödslar inom äktenskapet bland svenska
kvinnor födda 1936-1960.

av

Cecilia Etzler

Stockholms universitet
Demografiska avdelningen
S-106 91 Stockholm

ISBN 91-7820-016-4
ISSN 0281-8728

January 1986

SAMMANFATTNING

I Sverige är det informella samboendet en mycket vanlig parform. De flesta äktenskap föregås idag av en samboendeperiod. Denna period har med tiden blivit allt längre. Många kvinnor föder också sitt första barn inom ett samboende. Trots att gruppen av samboende kvinnor ökat kraftigt har benägenheten att föda ett första barn bland de samboende kvinnorna legat relativt konstant.

I denna rapport har vi velat belysa hur det ökade föräktenskapliga samboendet påverkar förstabarnsfruktsamheten inom äktenskapet. Skiljer sig de samboende kvinnor som gifter sig, utan att dessförinnan ha hunnit föda något barn, från de kvinnor som gifter sig direkt, vad gäller förstabarnsfruktsamheten?

Detta studeras med hjälp av data från den svenska fruktsamhetsundersökning som genomfördes 1981. Den omfattar ca. 4300 kvinnor födda 1936-1960.

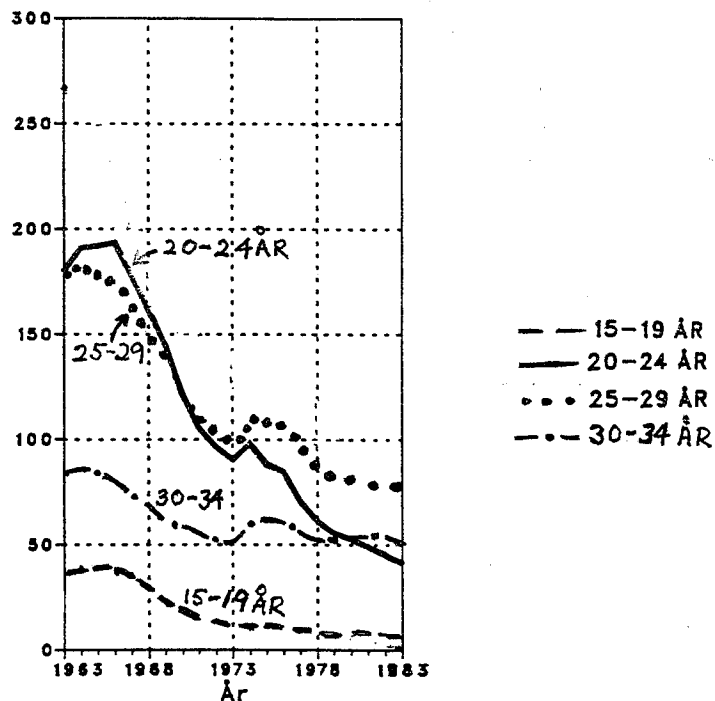
Parbildningsmönstret har ju förändrats mycket för de kohorter som studeras och man kunde därför förvänta sig en selektion av de kvinnor som gifter sig direkt med ett förändrat fruktsamhetsmönster som följd. Resultatet av denna studie visar dock inte några påtagliga skillnader mellan kvinnor med och utan erfarenheter av ett samboende före giftermålet, vad gäller förstabarnsfruktsamheten.

En jämförelse med en dansk och en norsk studie visar också stora likheter mellan danska, norska och svenska kvinnor i fruktsamhetsbeteendet för jämförbara grupper.

<u>INNEHÅLLSFÖRTECKNING</u>	Sid.
1. INLEDNING	4
2. DEFINITIONER OCH BERÄKNINGSMETODER	12
2.1 Definitioner	13
2.2 Beräkningsmetoder	14
3. RESULTAT	17
3.1 Fruksamhetsutvecklingen inom äktenskapet	17
3.2 Det föräktenskapliga samboendets betydelse för förstabarnsfruktsamheten	21
3.3 Utvecklingen av fruktsamheten över kohorterna för gifta kvinnor med olika parbildningsbeteende	25
3.4 Jämförelse med utvecklingen i Danmark och Norge	26
3.5 Sammanfattande diskussion	29
EFTERORD	31
LITTERATURREFERENSER	32

1. INLEDNING

Parallellt med det minskade barnafödandet i Sverige har parbildningen förändrats. Man gifter sig i allt mindre utsträckning (figur 1.1) och samboendet har till viss del ersatt äktenskapet. Giftermålsåldern har stigit medan första sammanflyttningen med en man, oftast i ett informellt förhållande, sker i allt yngre åldrar (Etzler, 1984b). Det första barnet föds däremot allt senare i kvinnans liv. Se tabell 1.1.



Figur 1.1: Giftermålsutvecklingen i olika åldersgrupper. Andelen nygifta kvinnor i första äktenskapet per 1000 gifta kvinnor. Källa: SCB (1984a, sid 40).

Det har också blivit allt vanligare att föda barn utom äktenskapet. Av alla de kvinnor i Sverige som var 20-24 år och

som födde barn under 1960 var 15 procent ogifta. Motsvarande andelar under 1970 och 1980 var 33 respektive 58 procent (SCB 1962, 1972 och 1981). De allra flesta av dessa ogifta kvinnor levde dock i ett parförhållande. Vi vet också av tidigare forskningsresultat (Hoem och Rennermalm, 1982) att barnafödandet bland samboende, ej gifta kvinnor legat relativt konstant för de kohorter som här studeras men naturligtvis har antalet barn som föds av samboende kvinnor ökat på grund av att samboendet blivit så pass vanligt. Omvänt har antalet barn som föds av gifta kvinnor minskat.

Tabell 1.1: Andel kvarvarande kvinnor utan barn i olika åldrar, födda 1936 till 1960.

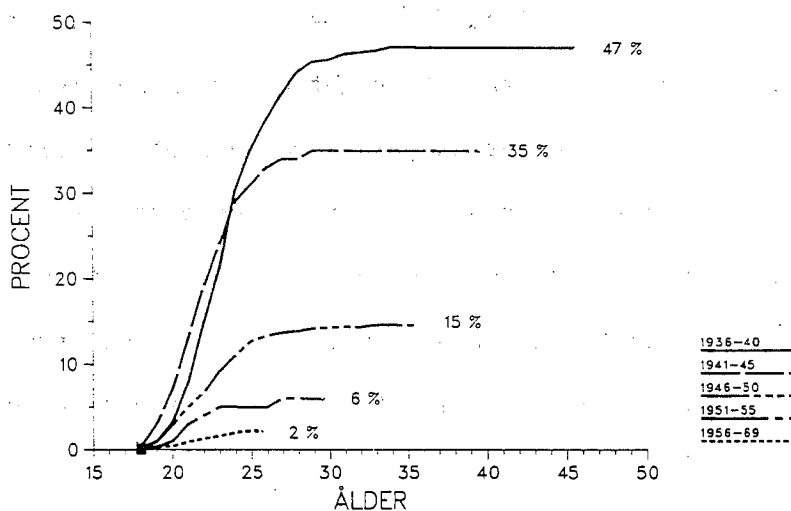
Födelseår	Ålder					
	20	23	25	30	35	40
1936	81	58	44	20	14	13
1940	82	57	41	19	14	12
1945	78	55	41	20	14	
1950	81	59	44	23		
1955	83	65	52			
1960	90	74				

Källa: SCB (1984b).

Fruksamheten bland ogifta, ej samboende, kvinnor har legat mycket lågt under den senaste 20-årsperioden, dvs under den period som här studeras, och den har i princip minskat under denna period.

Fruksamheten inom äktenskapet kan studeras med hjälp av den officiella statistikproduktionen (Befolkningsförändringar, SOS). I Qvist och Rennermalm (1985) har Jan Qvist utfört en mer omfattande studie av alla kvinnor som är födda mellan 1936 och

1960 och som var svenska medborgare 1960. Han konstaterar att förstabarnsfruktsamheten bland gifta kvinnor varit stabil trots den minskade benägenheten att gifta sig. Fruktsamhetsbeteendet fortsätter således, enligt Qvist, att följa ett traditionellt mönster för de kvinnor som gifter sig och ännu inte fött barn. Detta har skett trots att parbildningsbeteendet helt förändrats under den period som kvinnorna i födelsekohorterna 1936-1960 ingick i parförhållanden. Att gifta sig direkt utan föregående samboende har i princip försvunnit. Om man överhuvudtaget gifter sig före första barnet så är det "normala" att man först bor samman som ogift (figur 1.2).



Figur 1.2: Andelen ensamstående kvinnor i olika åldrar som gifter sig utan något föregående samboende. Kohortvis.

Källa: Qvist och Rennermalm (1985).

Har då ett eventuellt föräktenskapligt samboende någon betydelse för fruktsamheten i äktenskapet? Detta har inte kunnat studeras med hjälp av de data som Qvist använt eftersom sam-

boende inte finns registrerat där. Den del av Qvists och Rennermalms rapport som handlar om samboende baseras på data från en intervjuundersökning (fruktsamhetsundersökningen). De följer dock inte kvinnorna så långt som till barnafödande bland gifta tidigare samboende kvinnor.

I Danmark och Norge har däremot studier genomförts (Hoem och Selmer, 1982, respektive Selmer, 1983) i vilka de kvinnor som varit samboende före äktenskapet jämförts med de kvinnor som gift sig direkt. I den danska studien förekom inte några direkta skillnader ifråga om förstabarnsfruktsamhet mellan dessa två grupper av kvinnor. Detta gäller även den norska studien. Där fanns det dock en tendens att kvinnorna i de yngre kohorterna väntar längre med att föda första barnet om de varit samboende före äktenskapet. Detta var ett något överraskande resultat. I Sverige är dock samboendet betydligt mer utbrett än framför allt i Norge men även än i Danmark. Parbildningsmönstret har också förändrats snabbt i Sverige. Det är därför av stort intresse att också för svenska förhållanden studera fruktsamhetsutvecklingen i äktenskap som föregåtts respektive inte föregåtts av ett informellt samboende.

Bernhardt (1984) visar hur samboendenas längd successivt ökat för de kohorter som studeras och hon urskiljer tre typer av samboenden. "Det första skulle kunna sägas innebära att ogift samboende jämföras med det traditionella äktenskapet i så måtto att det ses som en naturlig ram för barnalstring. Parbildning, vare sig den är legaliserad genom formell vigsel eller ej, är lik tydligt med att vilja skaffa barn. Det andra huvudmönstret

skulle innebära att man ser ogift samboende som en form av "proväktenskap" där barnalstring inte har någon plats. Man flyttar samman utan att gifta sig för att se "om det fungerar". Dessa "proväktenskap" är som regel inte särskilt långvariga - om det fungerar gifter man sig, annars flyttar man isär. Den tredje varianten består i att betrakta ogift samboende som en ny livsform. Man flyttar samman, inte i avsikt att relativt snart gifta sig och/eller skaffa barn, utan för att helt enkelt bo tillsammans i ett barnlöst parförhållande som, om det fungerar, kan bli ett ganska långvarigt tillstånd."

Man kan vänta sig en högre förstabarnsfruktsamhet inom äktenskapet bland den kategori av kvinnor som betraktar det föräktenskapliga samboendet som ett proväktenskap. Om det ogifta paret beslutat att gifta sig, försöker kvinnan inte undvika att bli gravid före giftermålet. Ofta gäller kanske den omvända beslutsordningen. Kvinnan blir gravid men hon hade ju ändå tänkt gifta sig. Beslutsfattandet är naturligtvis ofta en simultan process där både konstaterandet att parförhållandet fungerar blir allt klarare för bägge parter och därmed en önskan att skaffa barn och att genom giftermålet konfirmera parförhållandet.

Sett i ett lite vidare perspektiv är det naturligt att lägga en positiv värdering i att detta att skaffa barn är en planerad handling. Samboendeformen ger kanske på ett annat sätt än äktenskapet möjligheter till att bli den tid då man kan pröva relationen. Det finns mycket som tyder på att de barn som föds idag är mer noggrant planerade än de barn som föddes för 20-30 år sedan. En förutsättning för familjens möjlighet att kunna

fungera tillsammans och klara av olika påfrestningar är att kvinnan och mannen haft tid på sig att lära känna varandra under en barnlös period då de bott samman och att de kommit fram till beslutet att de verkligen önskar fortsätta leva tillsammans. Ett förhållande som startar med en oplanerad graviditet torde ha sämre möjligheter att utvecklas harmoniskt. Det väntade barnet blir den faktor som håller samman paret snarare än en önskan att verkligen leva tillsammans. I och med införandet av fria aborter år 1975 är paret naturligtvis inte lika bundet av att graviditeten fullföljs.

När man studerar eventuella förändringar i fruktsamhetsbeteendet bland gifta kvinnor ligger det nära till hands att förvänta sig att de kvinnor som först är samboende och sedan gifter sig (fortfarande utan barn) har en högre förstabarnsfruktsamhet än de direktgifta. Jag utgår ifrån att de direktgifta i de yngre kohorterna kommit att bestå av en speciell grupp av kvinnor, vad gäller religiös och kulturell inriktning, vilket också medfört en lägre andel gravida kvinnor vid giftermålet i denna grupp. För att kunna studera detta har jag i denna delstudie delat upp kvinnorna efter om de varit samboende (minst en månad) eller inte före giftermålet. Eftersom fruktsamheten är högre under det första året i äktenskapet, speciellt för kvinnor som gifter sig unga, har jag även delat upp kvinnorna efter giftermålsålder. Kvinnorna är dessutom fördelade på födelsekohort.

Datamaterialet som används i denna studie är hämtat från den av SCB genomförda fruktsamhetsundersökningen. Ca 4300 kvinnor födda under perioden 1936 till 1960 intervjuades i denna undersökning under våren 1981. Frågorna var dels inriktade på

kvinnornas livshistorier vad gäller barnafödande, familjebildning, utbildning, sysselsättning mm, dels på attityder till barn och planer på framtida barnafödande. Analysen i denna rapport har genomförts med hjälp av konventionell livslängdstabellteknik.

Resultaten av den svenska studien är delvis överraskande. Föräktenskapligt samboende kan knappast sägas ha någon inverkan på förstabarnsfruktsamheten i äktenskapet. När en kvinna utan barn väl har gift sig beter hon sig på ett likartat sätt vad gäller förstabarnsfödelsen oavsett om äktenskapet föregåtts av ett samboende eller inte. Detta är således samma typ av resultat som i den danska och den norska studien.

Giftermålsåldern har stor betydelse för hur snabbt första barnet kommer. Kvinnor som gifter sig före 20 års ålder har en mycket högre fruktsamhet än kvinnor som gifter sig efter 20 års ålder. Fr o m födelsekohorten 1951-1955 har dock fruktsamheten dämpats kraftigt också bland de yngsta kvinnorna.

Denna rapport utgör en deletapp inom projektet "Kvinnors livsfaser" som för närvarande genomförs vid Demografiska avdelningen vid Stockholms universitet. Projektets huvudsyfte är att belysa frågan om i vilken utsträckning kvinnors ökande deltagande i förvärvslivet bidragit till den sjunkande fruktsamheten i Sverige under de senaste 15-20 åren.

Våra tidigare studier inom projektet (Bernhardt, 1984, Etzler, 1984, och B.Hoem, 1984 och 1985) ger tydliga indikationer på att det finns olika parbildningsbeteenden och mönster för barnafödande inom olika grupper i samhället. I nästa delprojekt inom denna fas av projektet Kvinnors livsfaser, som omfattar perioden från första parbildningen till första barnet,

analyseras därför fruktsamheten inom såväl samboendet som äktenskapet, men då också med hänsyn tagen till socialt ursprung, utbildning, längden på det eventuella föräktenskapliga samboendet och typen av sysselsättning.

2. GRUPPERINGAR OCH BERÄKNINGSMETODER

2.1 Definitioner

Som tidigare nämnts är dataunderlaget till denna studie hämtat från SCBs fruktsamhetsundersökning som genomfördes 1981. Efter ett bortfall på 14 procent (13 procent svarsbortfall + 1 procent med alltför dålig kvalitet på data) återstod intervjuer från 4257 kvinnor. I denna delstudie analyseras de kvinnor som gifter sig i sitt första parförhållande utan att dessförinnan ha fött barn. Dessa utgör totalt 1962 kvinnor. Undantag görs på ett ställe i rapporten där de samboende (ej gifta) kvinnornas barnafödande jämförs med de gifta kvinnornas.

Kvinnorna i studien är grupperade enligt indelningen i tabell 2.1.

Tabell 2.1: Antal gifta kvinnor, som vid giftermålet ännu inte fött barn, fördelade efter giftermålsålder, kohort och eventuellt föregående samboende. Urvalets fördelning exklusive bortfallet.

Födelseår	Giftna kvinnor (första äktensk.)						Summa totalt
	med föreg.samb.			utan föreg.samb.			
	Giftermålsålder 16-19 20-24		25-30	Giftermålsålder 16-19 20-24		25-30	
1936-40	68	44	16	39	152	40	359
1941-45	133	137	51	69	250	40	680
1946-50	82	157	111	50	90	14	504
1951-55	40	112	117	14	46	6	335
1956-60	6	33	28	7	10	0	84
Totalt	329	483	323	179	548	100	1962

Beträffande samboende, giftermål, isärflyttning och barnafödande samlades uppgifter in om år och månad för varje sådan

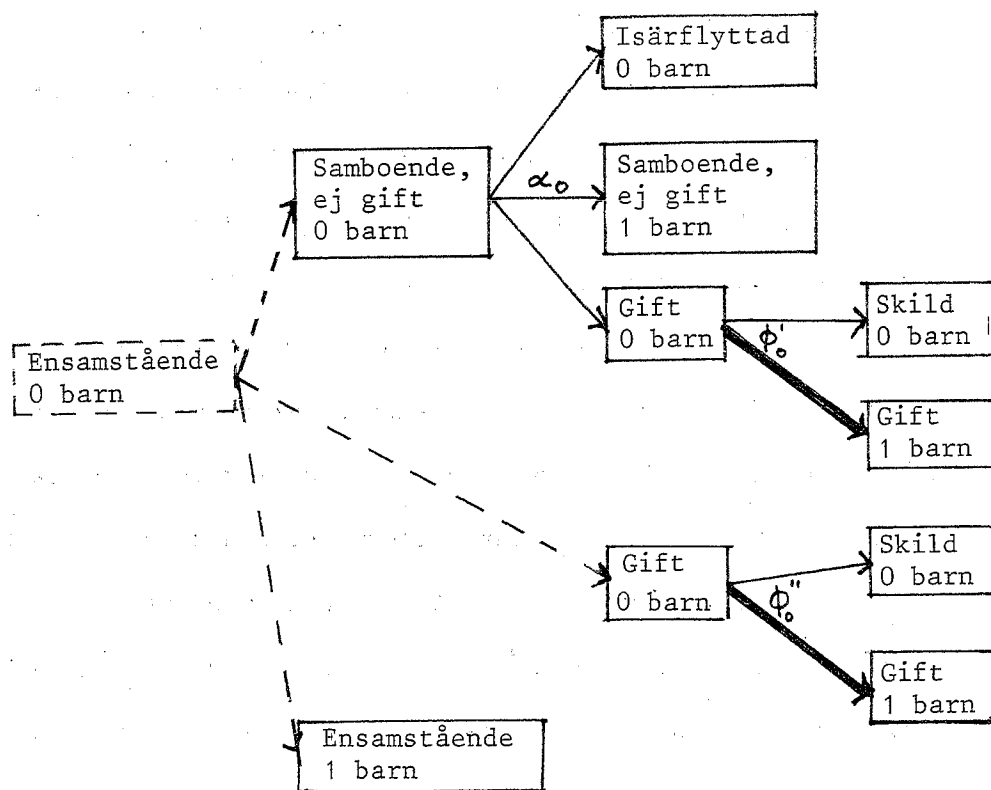
rapporterad händelse. I vissa fall gifter sig kvinnan under samma månad som hon får barn. Vi räknar då giftermålet som den första händelsen av de två. De demografiska händelserna giftermål och barnafödande antas ha inträffat mitt i månaden ifråga. Vissa kvinnor har inte uppgivit exakt månad för den händelse som vi studerar utan endast om den inträffar under vintern, våren, sommaren eller hösten. (Detta gäller framför allt samboendestarten.) I dessa fall har tidsangivelserna översatts till januari, april, juli respektive oktober månad.

För att kvinnan skall räknas som samboende före giftermålet, måste samboendet ha påbörjats senast kalendermånaden före giftermålet. De kvinnor som flyttar isär i första samboendeförhållandet ingår inte.

När vi talar om de två olika parbildningsbeteendena, giftermål med och utan föräktenskapligt samboende, bör man hålla i minnet att gränsdragningen mellan de båda beteendena kan vara flytande. Att flytta ihop en månad och gifta sig månaden efter skiljer sig ju inte särskilt mycket från att gifta sig direkt utan föregående samboende. I det första fallet kommer vi dock att registrera kvinnan som gift med föräktenskapligt samboende och i det senare fallet gifter hon sig utan något föregående samboende. Detta gränsdragningsproblem har dock blivit allt mindre ju yngre kohorten är eftersom tidsavståndet mellan samboendestarten och giftermålet successivt förlängts.

2.2 Beräkningsmetoder

Analysen har sin utgångspunkt i (för första gången) gifta kvinnor utan barn. Vi önskar studera hur dessa kvinnor lämnar detta tillstånd för att övergå till tillståndet gift ettbarnskvinna enligt figur 2.1 (grova pilar i figuren).



Figur 2.1.: Tillstånd och övergångar i den aktuella fasen.

Syftet med analysen är att belysa de eventuella förändringar som skett i denna övergång och eventuella skillnader mellan kvinnor som varit samboende (ϕ'_0) och de som inte varit samboende före äktenskapet (ϕ''_0). Analysen av varje övergång sker dels efter uppdelningen på giftermålsålder, dels efter kohortuppdelning (fem klasser). Se tabell 2.1.

För att erhålla ett "rent" mått på benägenheten att föda barn (tillståndsbytet) i en undergrupp används centralkvoten (en skattning av övergångsintensiteten), dvs antalet födslar dividerat med risktiden (exponeringstiden) i det barnlösa tillståndet vid den aktuella varaktigheten av äktenskapet. Vi använder oss av olika långa varaktighetsklasser beroende på hur lång tid som gått sedan giftermålet. Det första året efter giftermålet har delats in i tvåmånadersintervall. Fruktbarheten varierar då kraftigt men ligger hela tiden högt. Andra året efter giftermålet är indelat i två halvår. Det tredje är inte uppdelat. Det fjärde och femte året utgör tillsammans ett varaktighetsintervall och år sex, sju och åtta efter giftermålet utgör tillsammans det sista intervall som vi studerar.

För varje delgrupp (efter samboendearfarenhet, giftermålsålder och kohort) beräknas en centralkvot för förstfödslar i varje varaktighetsklass efter giftermålstidpunkten. Varje kvinna följs fram till intervjutidpunkten om hon inte dessförinnan föder barn eller skiljer sig. Vi studerar endast de gifta kvinnorna och delar sedan upp dessa i många undergrupper. Det uppstår därför flera gånger i analysen problem med alltför små grupper. Slumpvariationerna blir stora. Eftersom direktgifte (giftermål utan föregående samboende) blir allt ovanligare för varje kohort och delvis "ersätts" av giftermål, som föregåtts av ett informellt samboende ("sambo-gift"), blir det också omöjligt att göra jämförelser inom vissa kohorter (se tabell 2.1).

Det är storleken på centralkvoterna som utgör basen för analysen i denna rapport. Hypotesen att en kvinna som före giftermålet bott samman med mannen i ett informellt samboende

har högre äktenskaplig fruktsamhet under den första delen av äktenskapet testas med hjälp av följande testvariabel:

$$U = \sum V_x / \sqrt{c}$$

där

$$V_x = (Y_x - Z_x) / \left(\frac{Y_x}{V_x} + \frac{Z_x}{W_x} \right)^{\frac{1}{2}}$$

och där $\{Y_x: x=a, a+1, \dots, b\}$ och $\{Z_x: x=a, a+1, \dots, b\}$ är två utvalda sekvenser av centralkvoter. Motsvarande antal händelser och risktider är $\{B_x, V_x\}$ respektive $\{G_x, W_x\}$. Då blir $Y_x = B_x/V_x$ och $Z_x = G_x/W_x$, och $c = b-a+1$. I denna rapport är Y_x och Z_x skattningar av de två övergångsintensiteterna ϕ_0' och ϕ_0'' (för någon delgrupp), som är markerade i figur 2.1. Om nollhypotesen gäller, dvs. att det inte föreligger någon skillnad i förstabarnsfruktsamhet mellan de två grupperna av kvinnor, är U approximativt normalfördelad. Se vidare Hoem och Sælmer (1982, sid. 16).

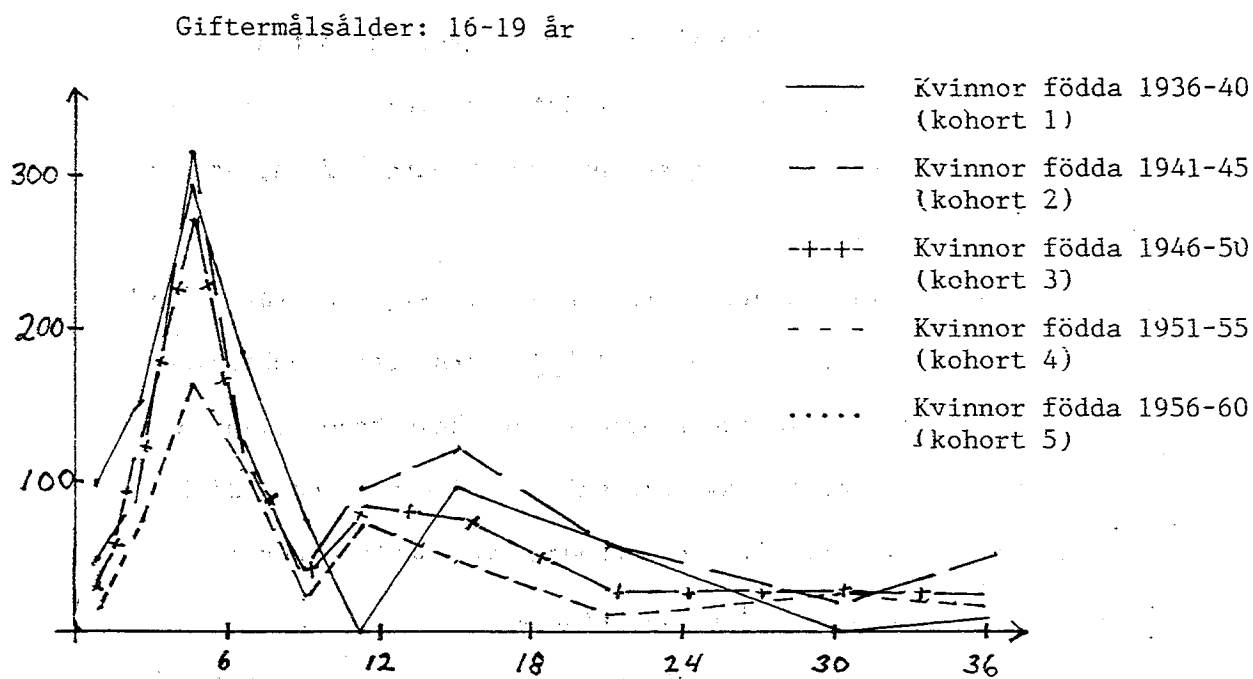
3. RESULTAT

3.1 Fruksamhetsutvecklingen inom äktenskapet

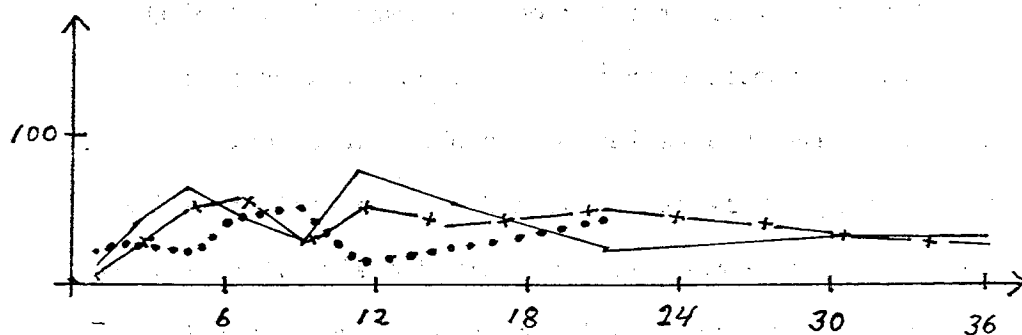
Förstabarnsfruktsamheten bland samtliga gifta kvinnor utan barn har varit relativt konstant över kohorterna. Det har emellertid varit en kraftig nedgång bland tidigt gifta kvinnor (16-19 år) under första äktenskapsåret. Se figur 3.1. Detta gäller speciellt fr o m födelsekohorten 1951-1955. Fruksamheten är dock fortfarande markant högre under detta första år för kvinnor som gifter sig unga. Den åldersspecifika fruktsamheten i dessa åldrar för samtliga kvinnor har ju också sjunkit efter 1965 (SCB, 1983b). Resultaten från den av Qvist och Rennermalm (1985) genomförda studien på svenska kvinnor bekräftar dessa resultat.

I samtliga delgrupper, kohorter och giftermålsåldrar, följer fruktsamheten en tvåtoppskurva. Topparnas placeringar och nivåer kan skilja sig mycket åt i de olika delgrupperna. Den första toppen speglar de vid giftermålet gravida kvinnorna, medan den andra toppen visar förstabarnsfruktsamheten bland de kvinnor som inte var gravida vid giftermålet.

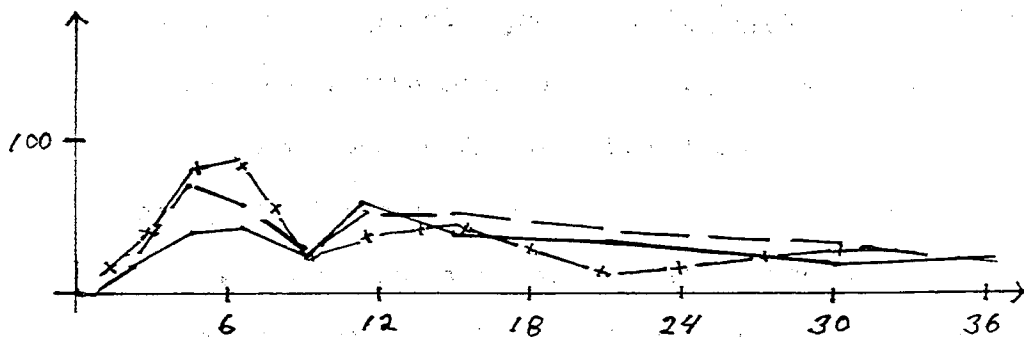
För kvinnor som gifter sig unga är den första toppen mycket hög. Den ligger 3-6 månader efter giftermålet. I de äldre kohorterna är det under vissa månader 20-40 procent av de tidigt gifta kvinnorna som föder sitt första barn. De kvinnor som gifte sig unga var således ofta i tredje till sjätte graviditetsmånaden vid giftermålet. Även den andra puckeln på kurvan ligger högt. Den inträffar 10-18 månader efter giftermålet. I kohort 5 är det alltför få kvinnor som gifter sig i åldrarna 16-19 år för att vi ska kunna dra några slutsatser.



Giftermålsålder: 20-24 år



Giftermålsålder: 25-30 år



Figur 3.1 Förstfödselintensiteter under de tre första åren av äktenskapet för samtliga gifta kvinnor utan barn i olika kohorter och olika giftermålsåldrar. Antal förstfödda barn per 1000 kvinnormånader.

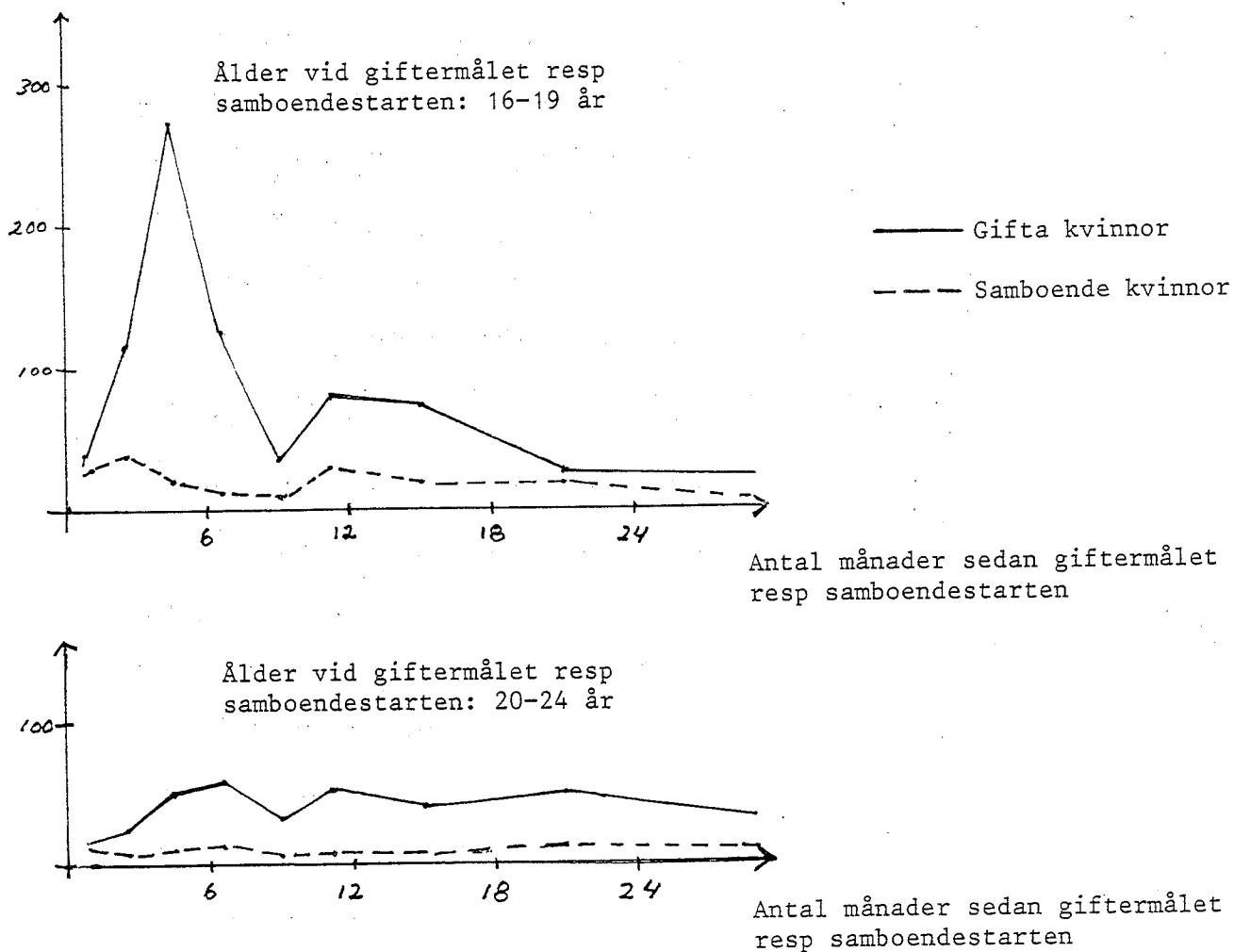
Fruksamhetsnivån bland de kvinnor som gifter sig i åldrarna 20-24 år, där giftermålen är vanligast, är betydligt mer dämpad och kohorterna skiljer sig inte så mycket åt. En viss tendens till senareläggning av det första barnet finns dock i de yngre kohorterna.

Bland de kvinnor utan barn som gifter sig i åldrarna 25-30 år kan man notera en tendens till höjd förstabarnsfruktsamhet under den första niomånadersperioden av äktenskapet bland de tre kohorter som kunnat följas. Det gäller kvinnor födda 1936-1940, 1941-1945 och 1946-1950. Denna tendens fortsätter dock inte under andra och tredje året av äktenskapet.

Den åldersspecifika fruktsamheten för samtliga kvinnor har ju först minskat i samtliga åldrar efter år 1965 men sedan börjat öka i åldrarna över 28 år efter omkring 1976 (SCB, 1983b). Denna utveckling återspeglas således också delvis i de gifta kvinnornas fruktsamhet vad gäller första äktenskapsåret.

Innan vi övergår till att studera den äktenskapliga fruktsamheten bland kvinnor som varit respektive inte varit samboende före äktenskapet kan det vara av intresse att studera fruktsamheten för de samboende (ej gifta) kvinnorna jämfört med fruktsamheten för samtliga gifta kvinnor. Se figur 3.2. Varaktigheten för de samboende gäller från samboendestarten medan vi för de gifta räknar från giftermålstidpunkten oavsett om kvinnan varit samboende tidigare eller ej. Figuren är avsedd att ge en grov uppfattning om skillnaden i fruktsamhet mellan dessa två parbildningsformer i en kohort, kvinnor födda 1946-1950. Det framgår mycket klart att det informella samboendet inte var den parform kvinnorna valde att föda sitt första barn inom i denna kohort. Kvinnorna hade väldigt ofta blivit gravida som

samboende. Benägenheten att födda det första barnet inom äktenskapet var dock hög. Under det andra och tredje året av äktenskapet respektive samboendet ligger de gifta kvinnornas fruktsamhet ca tre gånger högre än de samboende kvinnornas. Om vi även tar med det första året blir skillnaderna ännu större. Detta bekräftar resultat som finns flyktigt återgivna i tidigare studier (Hoem och Rennermalm, 1985).



Figur 3.2: Förstfödselintensiteter under de första åren av äktenskapet respektive samboendet bland kvinnor utan barn födda 1946-1950. Antal förstfödda barn per 100 kvinnormånader.

3.2 Det föräktenskapliga samboendets betydelse för fruktsamheten

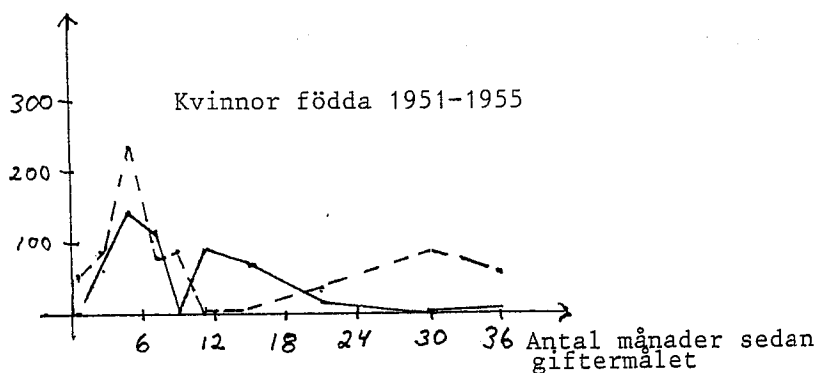
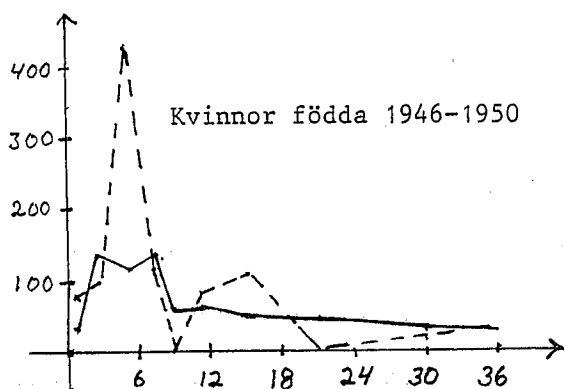
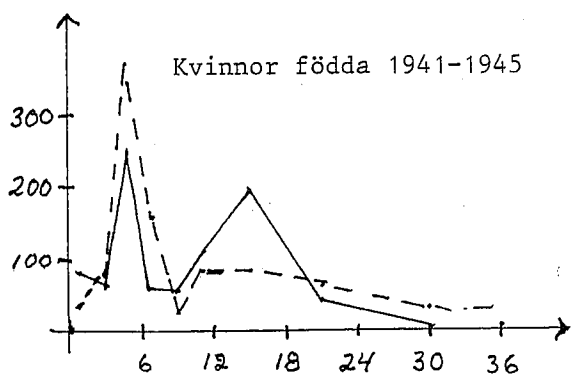
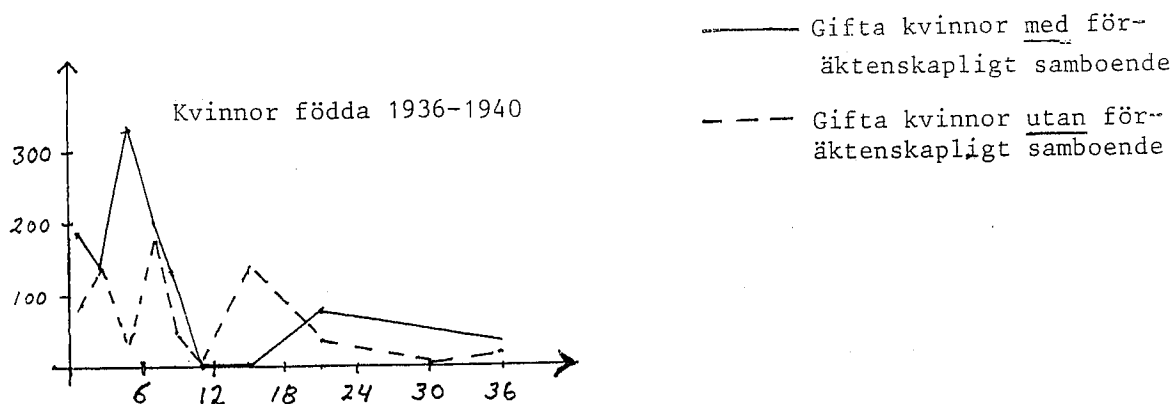
Föreställningen att samboende kvinnor som gifter sig har en högre förstabarnsfruktsamhet under det första året av äktenskapet än direktgifta kvinnor, grundar sig på förmodandet att kvinnor i den förra gruppen oftare gifter sig just därför att de är gravida. Sett i ett lite längre tidsperspektiv, torde dock de direktgifta kvinnornas fruktsamhet ligga på samma nivå som bland de "sambo-gifta" kvinnorna. Jag hade föreställt mig att denna skillnad hade förstärkts under det första året av äktenskapet i de yngre kohorterna. Andelen direktgifta har ju minskat mycket kraftigt, så det förmodligen har blivit en stark selektering av kvinnor med sådant parbildningsmönster. De kvinnor som gifter sig direkt i de yngre kohorterna gör det kanske ännu mer av kulturella och/eller religiösa skäl än i de äldre kohorterna.

Det empiriska resultatet av undersökningen ger dock inte något belegg för dessa föreställningar. Benägenheten bland gifta kvinnor, som före äktenskapet varit samboende, (heldragna kurvor i figur 3.3a och 3.3b) att föda första barnet ligger, som synes, inte systematiskt högre än motsvarande benägenhet bland direktgifta kvinnor (streckade kurvor) för olika åldersgrupper och giftermålsåldrar. Vi har inte kunnat säkerställa någon statistiskt skillnad. Föreställningen om de sambo-gifta kvinnornas högre fruktsamhet i början av äktenskapet är således felaktig. Kvinnorna som gifter sig direkt är inte mindre benägna att vara gravida vid giftermålet. Den kraftiga minskningen av andelen direktgifta har inte inneburit en olikhet i fruktsamhets-

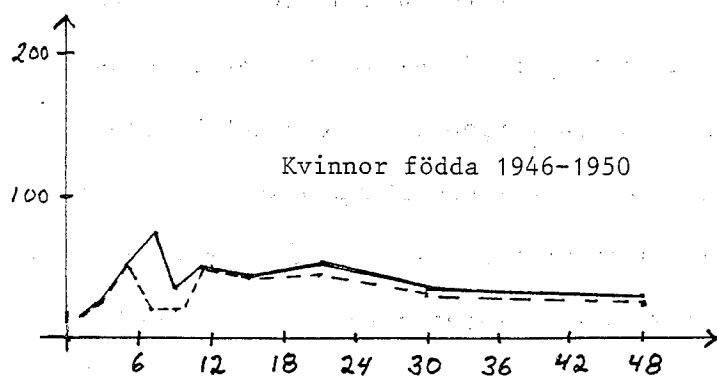
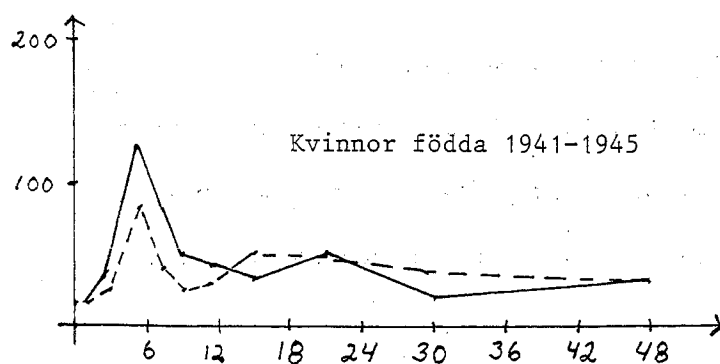
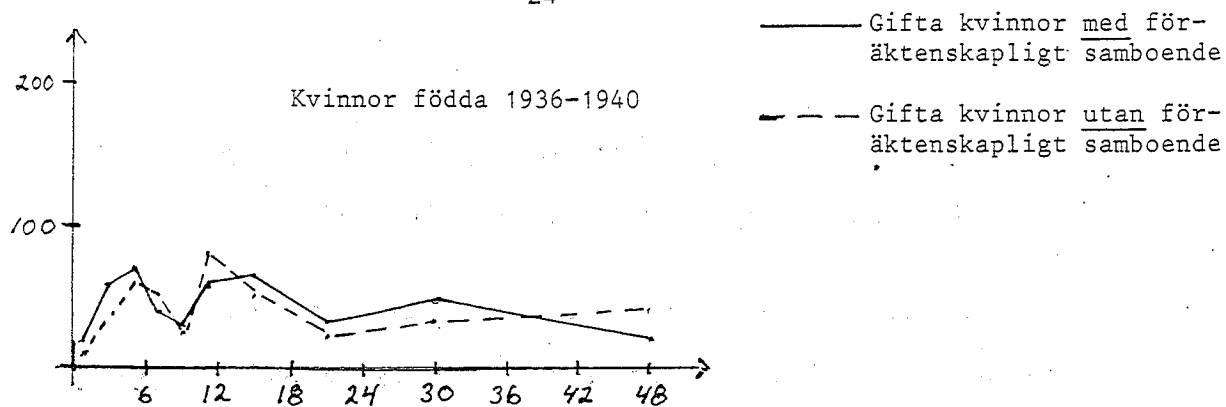
beteendet för första barnet. Figur 3.3a ger snarare en uppfattning om motsatsen, dvs att de direktgifta kvinnorna har en högre förstabarnsfruktsamhet. Själva giftermålet görs kanske till en större händelse bland de kvinnor som gifter sig direkt än bland de samboende. Behovet av mer förberedelsetid bland de direktgifta kvinnorna bidrar kanske till anhopningen av barnafödande strax efter giftermålet. Vi vet från tidigare studier (Etzler, 1984) att döttrar till lantbrukare och egna företagare är överrepresenterade bland de direktgifta kvinnorna i yngre kohorter. Parbildning genom direktgifte är av tradition stark i dessa grupper medan det kanske inte alls ses som något negativt att bruden är gravid.

Fruksamhetskurvor för kvinnor, som gifter sig i åldrarna 25-30 år, kan erhållas för kohort 1-3. Förhållandet mellan kurvorna för kvinnor med och utan ett föräktenskapligt samboende är nivåmässigt mycket likt förhållandet för kvinnor med giftermålsålderarna 20-24 år (figur 3.3b) och återges därför inte.

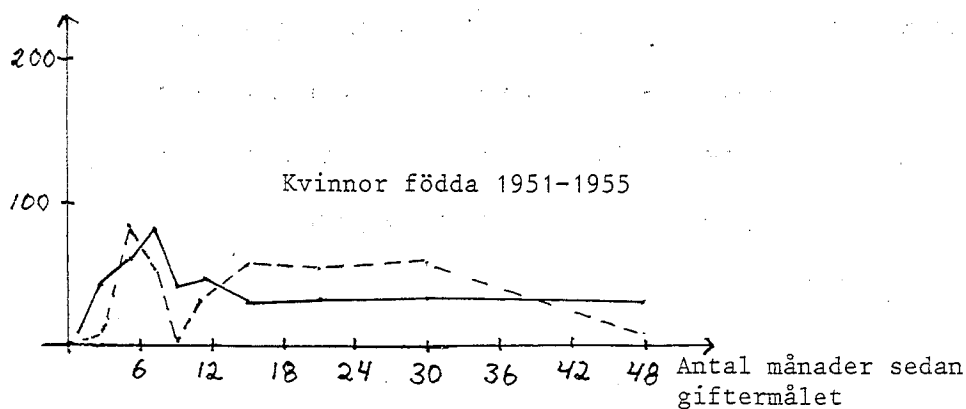
I figurerna 3.3a och 3.3b är slumpvariationerna relativt stora på grund av att det ofta finns få kvinnor i delgrupperna. Man får därför vara försiktig då man drar slutsatser rörande detaljer i skillnader mellan de olika grupperna.



Figur 3.3a: Förstfödselintensiteter under de tre första åren av äktenskapet bland kvinnor utan barn i olika kohorter, med respektive utan ett föräktenskapligt samboende. Giftermåls-ålder 16-19 år. Antal förstfödda per 1000 kvinnomånader.



OBS Skalan på y-axeln är halverad jämfört med figurerna 3.1 och 3.2.



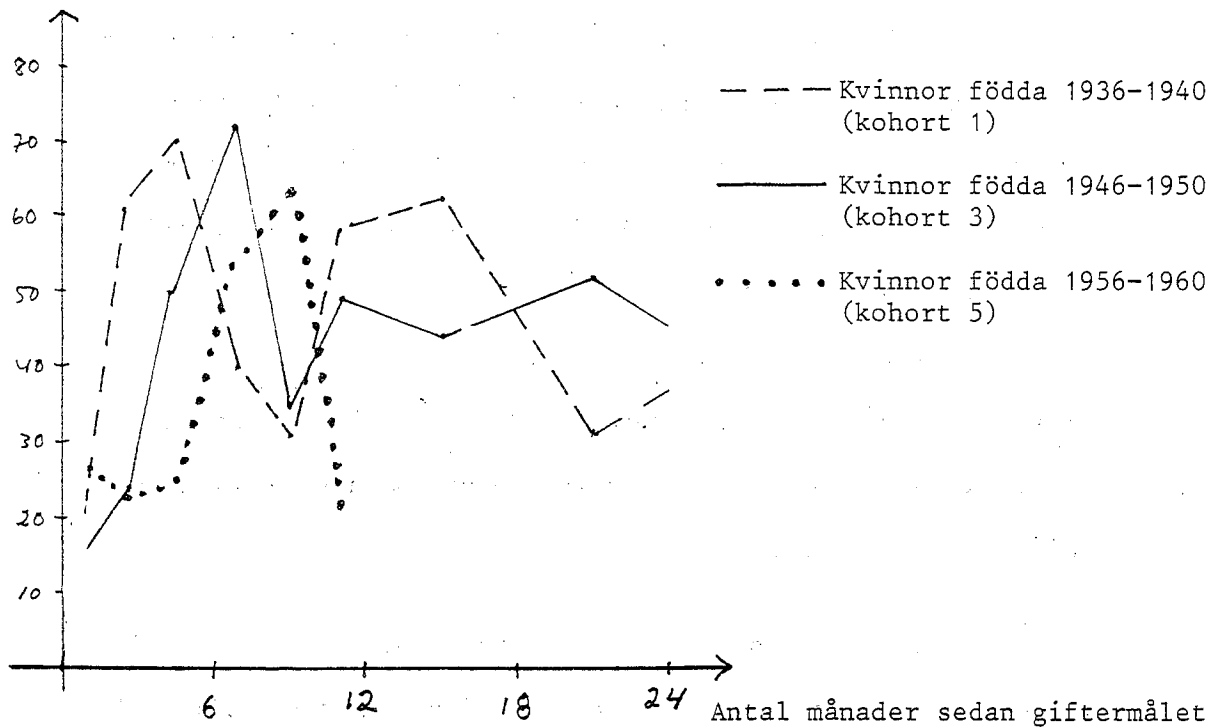
Figur 3.3b: Förstfödselintensiteter under de fyra första åren av äktenskapet bland kvinnor utan barn i olika kohorter, med respektive utan ett föräktenskapligt samboende. Giftermålsålder 20-24 år. Antal förstfödda barn per 1000 kvinnomånader.

3.3 Utvecklingen av fruktsamheten över kohorterna för kvinnor med olika parbildningsbeteende.

Utvecklingen av första barnets födelse visar en fallande tendens över kohorterna (med något undantag) bland direktgifta kvinnor med giftermålsålder 16-19 respektive 20-24 år.

För de sambo-gifta kvinnorna med giftermålsålder 16-19 år ser förstabarnsfruktsamheten inom äktenskapet ut att minska i tidigare kohorter än för de direktgifta. Kvinnor med olika parbildningsform skiljer sig kanske också åt vad gäller barnplanering.

De kvinnor som startar med att bo samman före äktenskapet och som gifter sig i åldrarna 20-24 år visar en svag tendens till förskjutning av den första toppen i fruktsamhetskurvan. Se figur 3.4. Förskjutningen av fruktsamhetstoppen sker från 4-5 månader efter äktenskapets start till ca 8-10 månader efter. Den prickade kurvan som representerar kvinnor födda 1956-1960 är dock mycket osäker därför att det är få kvinnor i denna grupp. Planeringen av barnafödandet i förhållande till giftermålet ser ut att ha förändrats. Förskjutningen tyder på att de samboende kvinnor utan barn, som gifter sig, i allt mindre utsträckning är gravida vid giftermålet. De som är gravida gifter sig allt tidigare under graviditeten.



Figur 3.4: Förstfödselintensiteter under de två första åren av äktenskapet bland kvinnor utan barn med ett föräktenskapligt samboende. Födda 1936-1940, 1946-1950 och 1956-1960. Giftermålsålder 20-24 år. Antal förstfödda barn per 1000 kvinnomånader.

3.4 Jämförelse med utvecklingen i Danmark och Norge

I Danmark genomfördes en fruktsamhetsundersökning 1975 vars data bl a analyserats av Hoem och Selmer (1982). Studien omfattade sex femårsfödelsekohorter från 1926-1955. De fyra yngsta kohorterna är direkt jämförbara med de fyra äldsta i den svenska fruktsamhetsundersökningen. I Norge genomfördes fruktsamhetsundersökningen 1977. Selmer (1983) har också, med utgångspunkt från det materialet, analyserat bl a förstabarnsfruktsamheten inom äktenskap med och utan föregående samboende. Även i den studien är fyra födelsekohorter direkt jämförbara med kohorterna i den svenska undersökningen.

Födelseintensiteter för första barnet bland kvinnor med och utan samboendeerfarenhet har jämförts i vart och ett av de tre länderna. Inte i något land har man kunnat finna en systematisk skillnad under äktenskapets sju första månader mellan de två grupperna av kvinnor.

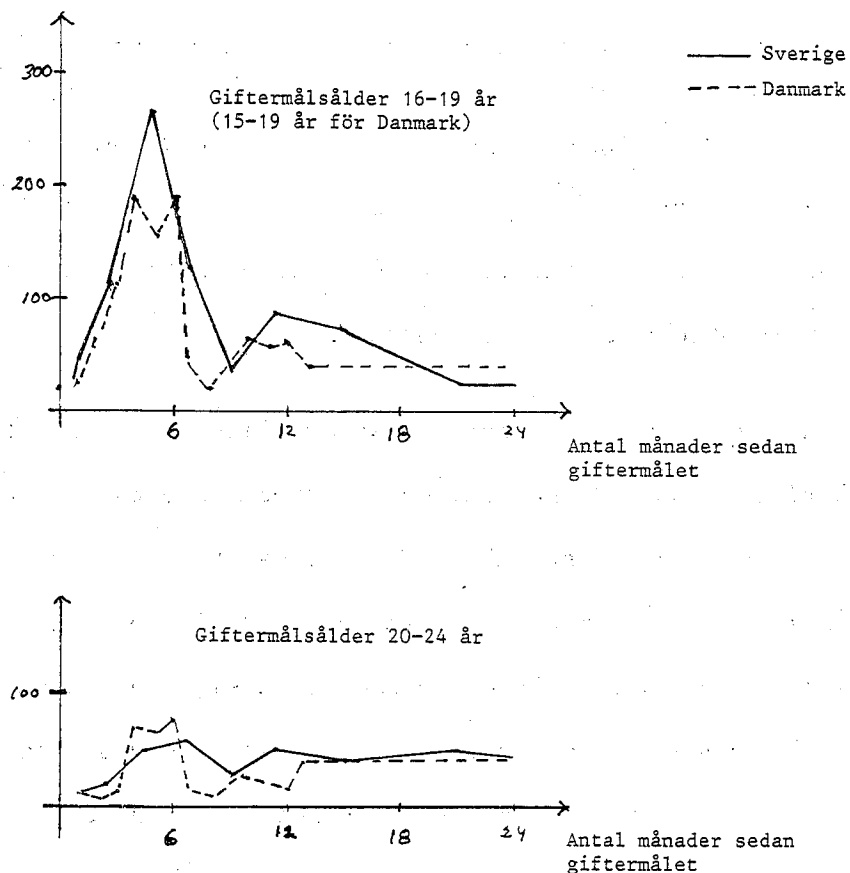
Andra gemensamma resultat är följande:

Kvinnor som gifter sig i åldern 15-19 år (16-19 år i Sverige) har högre benägenhet att föda barn (första barnet) än de som gifter sig i åldern 20-24 år.

Förstabarnsfruktsamheten inom äktenskapet har varit stabil över kohorterna under äktenskapets sju första månader för olika giftermålsåldrar. I alla tre länderna märktes dock en kraftig nedgång i den äktenskapliga fruktsamheten bland kvinnor som gift sig som tonåringar fr o m samma kohort, nämligen födelsekohorten född 1951-1955. I Norge kan man urskilja att det framför allt är kvinnor med samboendeerfarenhet som har lägre fruktsamhet under denna period. I Sverige är det snarare de direktgifta kvinnorna som bidragit till minskningen. För de sambo-gifta kvinnorna i Sverige minskade förstabarns- fruktsamheten i denna tidiga fas av äktenskapet redan bland de kvinnor som är födda 5-10 år tidigare.

Punkterna ovan gäller tendenser i utvecklingen. Ser vi på skillnader i den absoluta nivån i fruktsamhet, för första barnet inom äktenskapet i Danmark, i Norge och i Sverige, ligger kurvorna för Danmark och Sverige på ungefär samma nivå för kvinnor födda 1946-1950 (figur 3.5). I den danska rapporten finns förstafödelseintensiteter endast redovisade för denna kohort. Samma kohort finns också redovisad i den norska studien, dock

endast för direktgifta kvinnor. Jämfört med motsvarande grupp i den svenska studien har de norska kvinnorna lite högre benägenhet att föda ett första barn inom äktenskapet under de första sju månaderna bland kvinnor som gifter sig före 20 års ålder och mycket högre bland de kvinnor som gifter sig direkt i åldrarna 20-24 år.



Figur 3.5: Förstfödselintensiteter under de två första åren av äktenskapet bland samtliga gifta kvinnor utan barn, födda 1946-1950 i Danmark och i Sverige. Giftermålsålder 16-19 år (15-19 år för Danmark) respektive 20-24 år. Antal förstfödda barn per 1000 kvinnomånader.

3.5 Sammanfattande diskussion

Ett eventuellt informellt samboende före äktenskapet tycks inte ha någon större betydelse för förstabarnsfruktsamheten inom äktenskapet.

Det är intressant att så pass många kvinnor som gifter sig direkt är gravida vid giftermålet och att mönstret inte har förändrats över kohorterna. Kvinnorna som gift sig i åldrarna 16-19 år utgör dock ett undantag. För dessa har ju benägenheten att föda ett första barn tidigt i äktenskapet minskat kraftigt.

Man kan fråga sig om det inte snarare handlat om tidsbrist än om principen att inte bo samman i ett informellt förhållande för många av dessa direktgifta kvinnor. De hann helt enkelt inte med något föräktenskapligt samboende.

Bland de kvinnor som startar parförhållandet med ett föräktenskapligt samboende har samboendeperioden successivt förlängts för de kohorter som här studeras. Det har dessutom blivit allt vanligare att sammanbo före äktenskapet. Av de gifta kvinnorna som var födda 1936-1940 och som gifte sig i åldrarna 20-24 år, var 22 procent samboende före giftermålet. Motsvarande andel bland de 20 år yngre kvinnorna var 78 procent. Parallellt med denna förändring har förstabarnsfruktsamheten inom äktenskapet dämpats under den första sju månadersperioden av äktenskapet. Detta gäller framför allt, precis som bland de direktgifta, för de kvinnor som gifter sig unga. För lite äldre kvinnor finns det en tendens till senareläggning av det första barnet.

Sammantaget pekar utvecklingen på att denna "sambo-gifta" grupp av kvinnor och män, vars andel av de gifta paren växer från kohort till kohort, fått allt längre tid på sig att pröva parrelationen innan det första barnet föds. Denna utveckling borde ha positiva konsekvenser för det enskilda paret. Man får en längre period på sig att lära känna varandra utan att vara i situationen att kvinnan är gravid. Detta borde bidra till att man får familjer som fungerar bättre i framtiden. Vissa nyligen framkomna resultat (B. Hoem, 1985) tyder dock på att kvinnor som var gravida då kvinnan och mannen flyttade samman inte har större benägenhet att skilja sig efter första barnets födelse än de kvinnor som inte var gravida. Önskan att bilda familj är kanske starkare hos många av dessa "från början" gravida kvinnor och konflikten mellan exempelvis arbete och familj blir inte lika dominerande som hos kvinnor med långa samboendeförhållanden utan barn. En kommande analys av denna fas, från första parförhållandet till första barnet, ska också inkludera samboende kvinnor och ta hänsyn till socialt ursprung, utbildning, typen av sysselsättning och längden på eventuellt samboende. En sådan analys kommer att kunna ge mer information om de resultat som hittills framkommit. Sett ur t ex sysselsättningssynpunkt har ju troligen den period, då kvinnan lever i en parrelation men ännu inte fött barn, förändrats mycket för de kohorter som här studeras.

EFTERORD

Denna rapport ingår som en del i projektet "Kvinnors livsfaser". Projektet finansieras av Humanistisk-samhällsvetenskapliga forskningsrådet, Riksbankens Jubileumsfond och Delegationen för social forskning. Statistiska centralbyrån har ställt aidentifierade data från den svenska fruktsamhetsundersökningen till vårt förfogande.

Rapporten har utarbetats under vägledning av Jan M. Hoem. Jag tackar för värdefulla synpunkter från honom, Eva Bernhardt och Britta Hoem under arbetet med rapporten.

Programmeringsstöd från Jozef Saers har finansierats av Grant No. HD19226 från det amerikanska National Institute of Child Health and Human Development.

LITTERATURREFERENSER

- Bernhardt, Eva (1984). Den sociala bakgrundens betydelse för barnafödande och giftermål inom informellt samboende. Stockholms universitet, Demografiska avdelningen, rapport nr 20 i serien Stockholm Research Reports in Demography.
- Etzler, Cecilia (1984). Första steget i familjebildningen - gifta sig, börja sambo eller få barn: Utveckling och skillnader bland svenska kvinnor med olika social bakgrund födda 1936-1960. Stockholms universitet Demografiska avdelningen, rapport nr 21 i serien Stockholm Research Reports in Demography.
- Hoem, Britta (1984). Regional utveckling i det moderna samboendet, analysmetoder och resultat. Stockholms universitet, Demografiska avdelningen, rapport nr 22 i serien Stockholm Research Reports in Demography.
- Hoem, Britta (1985). Ett barn är inte nog. Vad har hänt med svenska ettbarnskvinnor födda 1936-1960?. Stockholms universitet, Demografiska avdelningen, rapport nr 25 i serien Stockholm Research Reports in Demography.
- Hoem, Jan M., and Rennermalm, Bo (1982). Modern family initiation in Sweden: experience of women born between 1936 and 1960. European Journal of Population, Vol 1, No 1, 1985.

- Hoem, Jan M., and Selmer, Randi (1982). The interaction between premarital cohabitation, marriage, and the first two births in the current Danish cohorts, 1975. Stockholms universitet, statistiska institutionen, rapport nr 3 i serien Stockholm Research Reports in Demography. Delvis publicerad i Demography, Vol 21, No 2, 1984.
- Qvist, Jan och Rennermalm, Bo (1985). Att bilda familj. Samboende, äktenskap och barnafödande bland kvinnor födda 1936-1960. Rapport nr 17 i skriftserien Urval utgiven av Statistiska centralbyrån.
- Selmer, Randi M. (1983). Samliv uten vigsel - ekteskap og fødsler. Statistisk Sentralbyrå, ARTIKLER, nr 146.
- Statistiska centralbyrån (1962). Befolkningsrörelsen år 1960. SOS.
- Statistiska centralbyrån (1972). Befolkningsförändringar 1970. SOS.
- Statistiska centralbyrån (1981). Befolkningsförändringar 1980. SOS.
- Statistiska centralbyrån (1982). Kvinnor och barn. Information i prognosfrågor 1982:4.
- Statistiska centralbyrån (1983a). Arbete och barn. Information i prognosfrågor 1983:4.
- Statistiska centralbyrån (1983b). Sveriges framtida befolkning. Prognos för åren 1983-2025. Information i prognosfrågor 1983:2.
- Statistiska centralbyrån (1984a). Befolkningsförändringar 1983. SOS.
- Statistiska centralbyrån (1984b). Opublicerade siffror

från prognosinstitutet.

Statistiska centralbyrån (1984c). Att fråga om barn.

Teknisk beskrivning av undersökningen kvinnor i Sverige. Bakgrundsmaterial från prognosinstitutet 1984:4.

Statistiska centralbyrån (1984d). Ha barn. Information i prognosfrågor 1984:4.

