

**STOCKHOLM RESEARCH REPORTS IN  
DEMOGRAPHY**

**No. 92**

**GIFTERMÅLSUTVECKLINGEN I SVERIGE  
1971-1993**

av

**Gunnar Andersson**

**Stockholms Universitet  
Demografiska avdelningen  
S-106 91 Stockholm**

**ISBN 91-7820-104-7  
ISSN 0281-8728**

**January 1995**



**STOCKHOLMS UNIVERSITET,  
DEMOGRAFISKA AVDELNINGEN,  
106 91 Stockholm**

Tfn (08) 16 31 32

Fax (08) 15 68 38

GA/-, 19 Januari 1995

Giftermålsutvecklingen i Sverige  
1971-1993

av Gunnar Andersson\*

Sammanfattning

Kalenderårsindex över giftermålsutvecklingen för svenska kvinnor presenteras här. Giftermålsbenägenheten sjönk kraftigt i Sverige under 1970-talet och därefter har den fortsatt att sjunka även under första halvan av 1980-talet och under början av 1990-talet. Nedgången i giftermålsrisker beror främst på en nedgång i giftermålsbenägenheten för ej tidigare gifta kvinnor utan barn. Den nedåtgående trenden för kvinnor med barn samt för frånskilda kvinnor har inte varit lika kraftig. Ett markant, men endast tillfälligt, brott i den svenska giftermålsutvecklingen skedde under 1989, då antalet ingångna äktenskap ökade drastiskt p g a ändringar i lagstiftningen rörande reglerna för änkepension.

Innehåll

Inledning	2
Data och metod	2
Inledande resultat	4
Tidstrender för svenska kvinnors giftermål	6
Effekter av civilstånd	9
Tidsvariabeln	12
Diskussion	13
Referenser	14
Diagram	15

\* Jag vill tacka professor Jan Hoem för värdefulla kommentarer till detta arbete samt för att ha försett mig med de program som krävts för analysen.

## Inledning

Demografiska avdelningen arbetar för närvarande med utformningen av ett system för att följa utvecklingen av svenska kvinnors giftermål, skilsmässor och barnafödande. Syftet med systemet är att ge en beskrivning av de demografiska trenderna under de senaste årtiondena. Det är därefter tänkt att systemet årligen skall kunna användas för att ge en uppdatering med utvecklingen under det senaste året. De demografiska trenderna redovisas i form av standardiserade kalenderårsindex över riskerna<sup>1</sup> för skilsmässa, giftermål och barnafödande. Dessa kalenderårsindex är beräknade med hjälp av en modern variant av klassisk indirekt standardiseringsteknik. Syftet med denna metod är att ge en överskådlig bild av utvecklingen samtidigt som man på ett effektivt sett tar tillvara den information som finns i dataunderlaget för officiell statistik och undviker sammansättningseffekter. Andersson (1994) har tidigare redovisat de resultat som avser utvecklingen av skilsmässobenägenheten i Sverige under tidsperioden 1971-1993. I denna rapport redovisas på motsvarande sätt utvecklingen för giftermålen. Giftermålsbenägenheten har sjunkit kraftigt under perioden, vilket naturligtvis hänger samman med att det blivit allt vanligare med informellt samboende. Om man tar hänsyn till kvinnornas paritet och civilstånd visar det sig att nedgången i giftermålsbenägenhet främst kan hänföras till kvinnor som ej har barn och som inte tidigare varit gifta. Dessa grupper utgör också huvuddelen av de ej gifta kvinnorna. I övrigt är det mest iögonfallande under tidsperioden den stora uppgång i giftermålsbenägenheten som inträffade under 1989 i samband med att reglerna för änkepensioner ändrades.

## Data och metod

Data för våra beräkningar kommer från SCB:s fruktsamhetsregister. Detta register ger information om samtliga demografiska händelser (månad och år för giftermål, skilsmässa, barnafödande, dödsfall, emigration, änkeskap) för svenska kvinnor sedan 1960. Det utdrag ur registret som vi här använder omfattar samtliga kvinnor födda i Sverige under åren 1946-1975. Cirka 1,6 miljoner kvinnors livsmönster ingår därmed i datamaterialet. Registreringen av giftermål är tillförlitlig från år 1961 men registreringen av skilsmässor är bristfällig för åren fram till och med 1967. Från 1968 och fram till och med 1993 finns 766.000 giftermål registrerade för kvinnorna i vårt dataset. Kvinnor som har emigrerat har utelämnats ur analysen från och med första emi-

---

<sup>1</sup> Beteckningen "risk" är vedertagen inom discipliner som använder livsförloppsanalys och har här, till skillnad från i vardagligt språk, inte någon negativ klang som antyder att en händelse på något vis skulle vara oönskad. I denna rapport använder vi därför begreppet "giftermålsrisk", trots att det här rör sig om en händelse som de inblandade ofta gärna upplever.

grationstillfället. Giftermålsutvecklingen redovisas i denna rapport för kalenderåren 1971-1993.

Beräkningarna grundar sig på antalet registrerade giftermål och på korresponderande risktider som ej gift för olika undergrupper av kvinnor. Dessa händelser och risktider är klassificerade efter ett antal demografiska bakgrundsfaktorer vilka kan erhållas ur fruktsamhetsregistret. De används sedan till indirekt standardisering av giftermålsriskerna. Det primära syftet med uppdelningen på olika bakgrundsfaktorer är att kunna redovisa ett eller flera index som visar den kalenderårsvisa utvecklingen av giftermålsbenägenheten för ej gifta svenska kvinnor. Genom standardiseringen kontrollerar vi indexen för eventuella förändringar i sammansättningen bland de ej gifta kvinnorna över de givna faktorerna. Vi använder den förbättrade form av indirekt standardisering som motsvaras av skattningar av Maximum Likelihood-regressioner inom livsförloppsanalysen, dvs skattningar av s k proportional-hazard models. Skattningarna har utförts med hjälp av datorprogrammet RocaNova.

Från SCB:s register har vi räknat ut antalet registrerade giftermål och motsvarande risktider som ej gift uppdelat på fyra olika bakgrundsfaktorer för den enskilda kvinnan. Den första faktorn är civilstånd, vilken representerar tre grupper av ej gifta kvinnor: ogifta (dvs de som aldrig tidigare varit gifta), frånskilda och änkor. De övriga faktorerna är följande:

Paritet (inget barn, ett barn, två barn, samt tre eller fler barn).

Kalenderår (åren 1971-1993 i tjugotre ettårsintervall).

Kvinnans ålder (18-49 år i ettårsklasser).

Med kvinnans ålder avses i detta fall åldern vid slutet av respektive kalenderår. Denna faktor utgör tidsvariabeln i våra skattningar.

Skattningar av standardiserade giftermålsrisker har tidigare gjorts med liknande val av faktorer. Hoem och Arbouz (1994) samt Thoursie (1994) har till exempel redovisat beräkningar rörande förstagångsäktenskap. Dessa beräkningar avser dock ett mindre urval av kohorter svenska kvinnor och har främst koncentrerat sig på att studera olika effekter av utbildning på giftermålsbenägenheten. Deras data stannar också vid 1991.

## Inledande resultat

Som en introduktion till vårt dataset redovisar vi i tabell 1 de skattade relativa riskerna för samtliga faktorer i en modell med enbart huvudeffekter, dvs utan några interaktioner mellan de olika faktorerna. För faktorn kalenderår redovisas de skattade giftermålsriskerna relativt basåret 1980, på samma sätt som ett prisindex anger prisutvecklingen relativt till ett passande kalenderår. Dessutom redovisas i tabell 1 de skattade relativa riskerna för giftermål för olika nivåer av de övriga faktorerna i modellen, relativt till respektive faktors basnivå. Denna tabell kan därmed ses som en presentation av ett giftermålsriskindex för varje faktor, standardiserat för alla de övriga faktorerna tillsammans.

För faktorn civilstånd framgår det till exempel att risken för giftermål är något lägre för fränskilda kvinnor än för ogifta (aldrig tidigare gifta) kvinnor, då man kontrollerar för faktorerna ålder, kalenderår och paritet. Benägenheten för giftermål bland den lilla gruppen av änkor är bara en fjärdedel så stor som benägenheten till giftermål bland de ogifta, *ceteris paribus*. På samma sätt framgår det att giftermålsrisken är ungefär dubbelt så stor för kvinnor med barn som för kvinnor utan barn, allt annat lika, och att ett ökande antal barn leder till en ökande benägenhet för giftermål.

För tidsfaktorn, kvinnans ålder, anges giftermålsriskerna här som absoluta tal, som risken för giftermål per 1000 kvinnomånader som ej gift i en viss ålder. I vår enkla modell antas de övriga faktorerna bidra med multiplikativa effekter på dessa absoluta risker. De skattade riskerna för giftermål i olika åldrar visas i figur 1. Risken för giftermål för ej gifta kvinnor ökar snabbt med åldern för att kulminera redan vid 25-27 års ålder. Giftermålsbenägenheten avtar därefter i en jämn takt. Förutom några hackigheter i kurvan för de allra högsta åldrarna, vilka beror på ett mycket litet antal observationer för dessa åldrar, finns det två anmärkningsvärda små oregelbundenheter i kurvan över de åldersspecifika giftermålsriskerna. Dessa risker uppvisar nämligen två små hack med förhöjda värden för de år då kvinnor fyller jämna 30 år respektive jämna 40 år.

De relativa riskerna för giftermål för olika kalenderår kommer att redovisas och kommenteras mer utförligt i det som följer i denna text. De skattade riskerna, kalenderårsindexen, redovisas då i diagramform, med de olika diagrammen bifogade som en bilaga sist i denna rapport.

**Tabell 1:** Relativa risker för giftermål för svenska ej gifta kvinnor 1971-1993, efter civilstånd, paritet och kalenderår. Absoluta risker (per 1000 mån.) efter kvinnans ålder.

<b>civilstånd</b>		<b>ålder</b>	
ogift	1	18	0.626
frånskild	0.89	19	1.546
änka	0.26	20	2.916
		21	4.388
<b>paritet</b>		22	5.838
0	0.57	23	6.957
1	1	24	7.828
2	1.12	25	8.562
3+	1.30	26	8.684
		27	8.739
<b>kalenderår</b>		28	8.485
1971	2.24	29	8.203
1972	1.94	30	8.110
1973	1.73	31	7.033
1974	1.84	32	6.665
1975	1.64	33	6.120
1976	1.53	34	5.766
1977	1.27	35	5.361
1978	1.12	36	4.946
1979	1.03	37	4.610
1980	1	38	4.282
1981	0.96	39	4.014
1982	0.91	40	4.124
1983	0.84	41	3.471
1984	0.83	42	3.307
1985	0.82	43	3.135
1986	0.80	44	2.399
1987	0.82	45	2.231
1988	0.86	46	2.010
1989	2.12	47	2.141
1990	0.83	48	-
1991	0.71	49	-
1992	0.70		
1993	0.65		

## Tidstrender för svenska kvinnors giftermål

De standardiserade kalenderårsindexen från tabell 1 ges även i grafisk form i figur 2. Dessa giftermålsrisker är alltså standardiserade för kvinnans civilstånd, paritet samt ålder och de ger därmed en kompakt beskrivning av den svenska giftermålsutvecklingen 1971-1993. Av figuren framgår hur giftermålsbenägenheten uppvisar en stadigt sjunkande trend under i stort sett hela tidsperioden; denna nedgång var kraftigast under 1970-talet då giftermålsrisken minskade med mer än 50 procent, men minskningen var även påtaglig under första halvan av 1980-talet och under början av 1990-talet. I diagrammet syns också två tydliga avvikelser från denna trend: en mindre ökning i giftermålsbenägenheten under 1974 och en mycket kraftig uppgång under 1989. Den modesta uppgången i giftermålsrisken under 1974 bör ha ett samband med utvecklingen av skilsmässorna i Sverige under detta år. Antalet skilsmässor ökade då kraftigt (SCB, 1994, Tabell 5.21) som ett resultat av ändringar i lagstiftningen vilket gjorde att det nu blev lättare för ett gift par att ta ut skilsmässa. Äktenskapsmarknaden fick under 1974 alltså ett tillskott av nyskilda personer.

Den kraftiga uppgången i giftermålsbenägenheten under 1989 beror på de förändringar i reglerna för änkepension som då genomfördes och som innebar att det för vissa grupper av kvinnor (främst äldre kvinnor) kunde vara fördelaktigt att gifta sig före slutet av år 1989. Resultatet blev att ett stort antal samboende par helt plötsligt omvandlade sina informella parförhållanden till legala äktenskap. Hoem (1993) ger en beskrivning av denna utveckling och av förändringarna i reglerna för änkepensionen. Det är tydligt att giftermålsbenägenheten ökade för alla grupper av samboende kvinnor under detta år, oavsett om de verkligen kunde dra ekonomisk nytta av att gifta sig före 1989 eller ej. Den kraftiga uppgången i giftermålsbenägenheten kan ses som ett tecken på hur lätt svenska par i allmänhet tar på valet mellan att gifta sig eller ej. Informellt samboende och äktenskap ses numera ofta som ganska likvärdiga alternativ för ett parförhållande. Under åren efter 1989 har giftermålsintensiteten fortsatt att minska i en ganska regelbunden takt, något som kan ses som en fortsättning på den tidigare trenden.

Den kraftiga minskningen i giftermålsrisker under början av tidsperioden hänger delvis samman med en senareläggning av giftermålsåldern<sup>2</sup>, förutom med den allmänt minskande attraktiviteten för äktenskapet som samlevnadsform. Tidpunkten för ett eventuellt giftermål är till en stor del beroende av när man skaffar barn och under tidsperioden har det också skett en väsentlig senareläggning av åldern för svenska kvinnors

---

<sup>2</sup>Enligt SCB (1994, Tabell 5.10) var medianåldern för de kvinnor som gifte sig i Sverige år 1970 23,5 år. 1980 hade medianåldern stigit till 26,8 år och 1993 var den 28,6 år.



barnafödande<sup>3</sup>. För att undersöka senareläggningen av giftermålsåldern har vi också skattat separata modeller för kalenderåren under 1970-talet respektive 1980-talet och studerat giftermålsriskerna efter kvinnans ålder för dessa två delperioder, vilket dock ej visas här. Det framgår att det skett en förskjutning av giftermålsriskerna mot något högre åldrar mellan de två årtiondena, men framförallt att dessa risker är väsentligt mycket lägre i alla åldrar under 1980-talet än under 1970-talet.

För att ytterligare belysa detaljerna i giftermålsutvecklingen beräknar vi också separata kalenderårsindex för varje paritetsgrupp av ej gifta kvinnor. Vi skattar då en modell där faktorerna paritet och kalenderår ingår som en sammansatt faktor. Vi redovisar i detta fall relativa risker för giftermål gentemot en basnivå som består av kombinationen av år 1980 och paritet 1. Figur 3a visar dessa giftermålsrisker och domineras av utvecklingen under 1989. Uppgången i giftermålsrisken under detta år var exceptionellt hög för kvinnor med barn; för kvinnor med två eller tre barn blev denna risk uppemot tio gånger så hög som för de barnlösa ej gifta kvinnorna. Kvinnor med barn utgjorde dock endast en tredjedel av det totala antalet ej gifta kvinnor i vårt datamaterial för 1989, varför det inte blir ett lika stort utslag för den sammanslagna gruppen av kvinnor (figur 2). För den större gruppen av ej gifta kvinnor, nämligen de som inte har barn, var ökningen i giftermålsrisk nästan obefintlig under 1989. Det är tydligt att ökningen i giftermålsbenägenhet under detta år främst skedde bland samboende kvinnor som redan levde i familjeförhållanden, mer eller mindre "som gifta". Att giftermålsbenägenheten ökade mer ju fler barn kvinnan hade kan ses som att fler barn här gav större incitament för att på detta sätt ekonomiskt trygga för sin - och för barnens - framtid.

För att bättre åskådliggöra de långsiktiga trenderna, vilket är ett huvudsyfte med vårt system, redovisar vi i figur 3b samma diagram som ovan men med den skala som användes i figur 2. Här framkommer tydligare vad som hänt med giftermålsutvecklingen under mer normala år än 1989. Den långsiktiga trenden med en kontinuerlig minskning i giftermålsbenägenheten i figur 2 beror främst på en minskning av giftermålsriskerna för kvinnor utan barn, då den totala gruppen av ej gifta kvinnor domineras av barnlösa kvinnor. Tabell 2 visar andelen observerad tid för kvinnor av olika paritet i vårt dataset, summerat över hela den studerade tidsperioden, dels totalt men också uppdelat på ogifta och frånskilda kvinnor var för sig.

---

<sup>3</sup>Enligt SCB (1994, Tabell 3.24) var medianåldern för de kvinnor som födde sitt första barn under 1974 23,9 år. 1980 var medianåldern för första barnets födelse 25,0 år och 1993 var den 26,2 år.

**Tabell 2:** Andel registrerad tid som ej gift för kvinnor under åren 1971-1993, efter paritet och civilstånd (procent).

	<u>samtliga</u> <u>ej gifta</u> <u>kvinnor</u>	<u>ogifta</u> <u>kvinnor</u>	<u>frånskilda</u> <u>kvinnor</u>
paritet 0	71	75	14
paritet 1	16	15	26
paritet 2	10	8	39
paritet 3+	<u>3</u>	<u>2</u>	<u>21</u>
	100	100	100

Minskningen i giftermålsintensitet för kvinnor utan barn var mycket kraftig under 1970-talet och början av 1980-talet, medan det därefter har skett en viss stabilisering för denna grupp. Trenderna i giftermålsrisker för kvinnor med barn uppvisar däremot inte samma stabilt avtagande mönster. Förutom den stora uppgången under 1989 utmärks dessa giftermålsrisker främst av en relativt kraftig uppgång under 1974 och de närmast följande åren (dvs under en period då antalet frånskilda män och kvinnor var större än tidigare) samt av en något lägre nivå än tidigare under åren efter 1989. Nivåer och mönster för de olika paritetsgrupperna av kvinnor med barn följer varandra ganska väl under större delen av tidsperioden. Man kan dock notera en anmärkningsvärd skillnad mellan åren under första delen av 1970-talet och senare år vad gäller barnantalets påverkan på giftermålsrisken; under den första delperioden gav ett större antal barn en lägre risk för giftermål för de ej gifta kvinnor som hade barn. Hoem och Arbouz (1994) har visat att samma förhållande även gällde för åren under 1960-talet.

Enligt de ekonomiska teorier som formulerats av bl a Becker (1981) antas ett ökande barnantal för ensamstående kvinnor leda till en svagare position på äktenskapsmarknaden. Teorin avser förhållandet för kvinnor som ej sammanbor med en partner. Det är möjligt att de ej gifta kvinnor som hade barn under början av 1970-talet i en högre utsträckning bestod av ensamboende kvinnor än vad som var fallet under senare år när samboendet blivit mer vanligt. I så fall rör det sig här om en sammansättningseffekt. Generellt är dock andelen ensamboende mödrar i Sverige låg och för aldrig tidigare gifta kvinnor är den mycket låg. I de registerdata vi har att tillgå finns ingen information som anger huruvida de ej gifta kvinnorna är samboende eller ensamboende. I den mån den förändrade effekten av antalet barn på giftermålsbenägenheten i stället härrör

från ett ändrat beteende hos de samboende kvinnorna skulle man kunna tolka det tidiga 1970-talets mönster som en selektionseffekt under en tid när samboendet ännu inte blivit helt etablerat. Det kan tänkas att de kvinnor som var samboende under början av 1970-talet och som också hade ett större antal barn utmärktes av en mer medvetet negativ inställning till äktenskap än övriga kvinnor.

Av tabell 2 framgår i övrigt att sammansättningen i paritet ser ungefär likadan ut för den totala gruppen av ej gifta kvinnor som för gruppen av aldrig tidigare gifta kvinnor. Detta beror naturligtvis på att de ogifta kvinnorna dominerar stort i vårt datamaterial; av den registrerade tiden som ej gift utgörs hela 92 procent av tid från kvinnor som inte tidigare varit gifta. De frånskilda kvinnorna bidrar med sju procent av den registrerade tiden, medan gruppen av änkor i åldern 18-49 år är mer eller mindre försumbar. Änkornas fördelning över olika paritetsgrupper redovisas ej i tabellen, men ser ungefär likadan ut som de frånskilda kvinnornas fördelning, med betydligt högre andelar kvinnor med barn än för de aldrig tidigare gifta kvinnorna. Sammantaget innebär detta att den totala utvecklingen av giftermålsriskerna (figur 2) domineras av utvecklingen för aldrig tidigare gifta kvinnor utan barn. I det följande stycket redovisas utvecklingen i giftermålsbenägenhet för kvinnor av olika civilstånd.

### **Effekter av civilstånd**

I figur 4 redovisar vi separata kalenderårsindex för grupperna av ogifta och frånskilda kvinnor. Dessa beräknas genom att skatta en modell där faktorerna civilstånd och kalenderår ingår som en sammansatt faktor och där de relativa giftermålsriskerna anges gentemot en basnivå bestående av kombinationen av år 1980 och civilståndet ogift. Den större gruppen av kvinnor med civilståndet ogift uppvisar här samma utveckling av giftermålsriskerna som den totala gruppen av kvinnor (figur 2) medan de frånskilda kvinnornas giftermålsrisker inte alls har sjunkit så mycket över tiden. Giftermålsriskerna för de ogifta sjönk kraftigt under 1970-talet medan de enbart sjönk i en måttlig takt för de frånskilda kvinnorna. De frånskilda kvinnorna hade i början av tidsperioden en betydligt lägre giftermålsbenägenhet än de ej tidigare gifta. Möjligen är detta ett tecken på att frånskilda då var föregångare med att leva som samboende. Från början av 1980-talet har giftermålsriskerna för dessa två grupper av kvinnor i stället legat på i stort sett samma nivå, om man kontrollerar för ålder och paritet, även om riskerna fortsatt att sjunka en del för de ogifta kvinnorna. Den stora uppgången i giftermålsbenägenheten under 1989 skedde i samma utsträckning för de ogifta som för de frånskilda kvinnorna. Under 1974 ökade också giftermålsriskerna för såväl ogifta som

frånskilda kvinnor, vilket bör bero på att många män som skiljde sig under detta år nu också gifte om sig och det med kvinnor av alla civilstånd. (Män gifter i allmänhet om sig i större utsträckning än vad kvinnor gör efter en skilsmässa.) Giftermålsriskerna för den lilla gruppen av änkor visas ej i diagrammet. Änkorna har en stabil och ganska låg nivå på giftermålsriskerna under hela tidsperioden.

De olikartade trenderna i giftermålsbenägenhet för ej gifta kvinnor av olika paritet och av olika civilstånd tyder på att det kan vara lämpligt att dela upp materialet ytterligare så att separata kalenderårsindex skattas för varje kombination av civilstånd och paritet. Inledningsvis provar vi dock att skatta en modell med ett enda kalenderårsindex och med multiplikativa effekter från övriga kovariat, såsom i tabell 1, men med faktorerna civilstånd och paritet som en gemensam interaktionsfaktor. Kalenderårsindexet får därmed samma utseende som i figur 2, men interaktionsfaktorn civilstånd\*paritet ger här intressant information om samspelet mellan barnantal och civilstånd för giftermålsbeteendet.

I figur 5 redovisar vi de skattade relativa riskerna för giftermål för olika nivåer på denna sammansatta faktor. (Basnivån med en relativ risk för giftermål satt till 1 utgörs här av ogifta kvinnor med ett barn.) Vi ser att barnantalets betydelse för giftermålsrisken är helt olika för kvinnor av olika civilstånd. För de aldrig tidigare gifta kvinnorna är giftermålsrisken betydligt högre för de kvinnor som har barn än för de som är barnlösa. Ogifta kvinnor med barn lever i hög utsträckning som samboende och giftermål i Sverige ingås numera främst av personer som redan lever tillsammans<sup>4</sup>. Förekomsten av barn kan troligen här ses som en indikator på att kvinnan är samboende, vilket förklarar en del av den höjda giftermålsrisken. Dessutom kan förekomsten av barn i sig medföra en större benägenhet att formalisera parförhållandet till ett äktenskap. Giftermålsrisken för ogifta kvinnor ökar också med antalet barn, men denna effekt beror till större delen på utvecklingen under ett enda år, 1989, då det främst var kvinnor med många barn som gifte sig. För den lilla gruppen av änkor är giftermålsrisken i stället högst för kvinnor utan barn. De änkor som har barn har betydligt lägre omgiftesbenägenhet än de barnlösa änkor.

Gruppen av frånskilda kvinnor uppvisar ytterligare ett mönster för barnantalets påverkan på giftermålsbenägenheten. Frånskilda kvinnor utan barn har till att börja med betydligt högre giftermålsrisker än ej tidigare gifta kvinnor utan barn. Dessa kvinnor är, till skillnad från många av de ogifta, s a s redan inne på äktenskaps- och partnermark-

---

<sup>4</sup>Meisaari-Polsa (1990) ger en sammanställning av statistik om familjebildning och familjeupplösning, dvs statistik som även tar hänsyn till informellt samboende, som kan erhållas från bearbetningar av resultat från folk- och bostadsräkningen 1985 (och motsvarande för 1980).

naden. Till skillnad från de ogifta kvinnorna har fränskilda kvinnor med ett eller två barn däremot lägre giftermålsrisker än de kvinnor som inte har några barn. Det är här troligt att det rör sig om effekten av barn från ett tidigare äktenskap, något som antas medföra större svårigheter på äktenskapsmarknaden. För fränskilda kvinnor som har barn ökar dock giftermålsbenägenheten med antalet barn och om barnantalet är tre eller flera blir giftermålsrisken t o m högre än för de barnlösa kvinnorna. Det är här troligt att ett större antal barn är förknippat med en större sannolikhet att något av barnen skaffats tillsammans med en ny partner i ett nytt samboförhållande. För att närmare undersöka dessa samband mellan giftermålsbenägenhet och barnantal för de fränskilda kvinnorna borde faktorn paritet delas upp i två beståndsdelar: dels barnantalet när det föregående äktenskapet upplöstes, dels den ökning i paritet som eventuellt har skett sedan skilsmässan. Medan det förstnämnda paritetsmättet antas vara associerat med en minskande giftermålsbenägenhet antas en paritetsökning under tiden sedan skilsmässan vara förknippad med högre giftermålsrisker. För att prova om dessa två mått på antalet barn ger en bättre beskrivning av de fränskilda kvinnornas giftermålsbeteende krävs dock att analysen av giftermål görs för förstagångsgiften och omgiften var för sig. Det kompletterande måttet på paritet kan endast tillämpas på de kvinnor som tidigare varit gifta. Vi väntar med att realisera denna idé till en senare rapport.

Avslutningsvis har vi beräknat separata kalenderårsindex över giftermålsbenägenheten för de olika kombinationerna av civilstånd och paritet. Vi har alltså skattat en modell med kombinationsfaktorn civilstånd\*paritet\*kalenderår. De paritetsspecifika relativa riskerna för gruppen av ej tidigare gifta kvinnor visas ej här, men ser i stort sett ut som giftermålsriskerna per paritet för den totala gruppen av kvinnor (figur 3). En avvikelse kan dock noteras för kvinnor av paritet 3+ som är den enda paritetsgrupp där andelen fränskilda kvinnor är hög. Ogifta kvinnor med tre eller fler barn har under samtliga kalenderår (utom 1989) en lägre giftermålsrisk än fränskilda kvinnor med många barn, varför de relativa riskerna för kvinnor av paritet 3+ förskjuts mot något lägre nivåer då man skattar separata giftermålsrisker för de ej tidigare gifta kvinnorna. För åren under 1980-talet och början av 1990-talet ligger giftermålsriskerna för ogifta kvinnor med barn på i stort sett samma nivå för de tre olika (positiva) paritetsgrupperna.

I figur 6 redovisar vi motsvarande paritetsspecifika kalenderårsindex för gruppen av fränskilda kvinnor. Som basgrupp (med en relativ risk = 1) har här valts fränskilda kvinnor med ett barn år 1980<sup>5</sup>. Förhållandet mellan de olika paritetsgrupperna avviker

<sup>5</sup>Nivåerna på de relativa riskerna beror helt på vilken basgrupp som väljs. Här är det främst mönstren för giftermålsriskerna för de olika paritetsgrupperna av fränskilda kvinnor som kommenteras. En bild av hur respektive nivåer ligger i förhållande till de ogifta kvinnornas nivåer har vi redan gett i figur 5.

markant från motsvarande förhållande för de ej tidigare gifta kvinnorna. Till skillnad från de ogifta kvinnorna är detta förhållande också ganska stabilt över de olika kalenderåren. Mönstret överensstämmer med de iakttagelser vi gjort för interaktionsfaktorn civilstånd\*paritet (figur 5), med giftermålsrisker för frånskilda kvinnor utan barn som ligger på en nivå över riskerna för kvinnor med ett eller två barn och under riskerna för kvinnor med tre eller flera barn. Frånskilda kvinnor utan barn uppvisar till skillnad från ogifta kvinnor utan barn en förhöjd giftermålsbenägenhet under 1989, medan uppgången under detta år för frånskilda kvinnor med barn inte är lika kraftig som för motsvarande grupper av ogifta kvinnor. För frånskilda kvinnor ledde skilsmäsoökningen under 1974 inte till lika stora och kvardröjande effekter på giftermålsriskerna som för de ogifta kvinnorna. Det verkar här som om det främst var de män som skiljde sig under 1974 som också gifte om sig under detta och de närmast följande åren och därmed orsakade höjda giftermålsrisker för de (relativt unga<sup>6</sup>) kvinnor med barn som ej tidigare varit gifta.

De höga nivåerna på giftermålsbenägenheten för frånskilda kvinnor av paritet 3+ har redan kommenterats. Det är möjligt att de höga giftermålsriskerna för denna paritetsgrupp hänger samman med att frånskilda kvinnor ofta skaffar nya barn i nya parförhållanden. Detta föranleder en undersökning av sambandet med eventuella paritetsförändringar sedan tiden för föregående äktenskaps upplösning, vilket skulle medföra att en separat beräkningsmodell behöver utformas för att analysera omgiftesriskerna. Ytterligare en orsak till att vilja göra en separat modell för de kvinnor som tidigare varit gifta är att man i detta fall skulle kunna använda en bättre tidsvariabel i modellen.

### **Tidsvariabeln**

När det gäller tidsvariabel är kvinnans ålder ett naturligt val av faktor i en modell som avser att beskriva giftermålsbenägenheten för ogifta kvinnor. Då man önskar modellera omgiftesrisken för frånskilda kvinnor eller för änkor finns det i stället en annan tidsfaktor som är mer lämplig: tiden sedan föregående äktenskaps upplösning. Om man önskar en gemensam modell som skall beskriva giftermålsbenägenheten för såväl ogifta som tidigare gifta kvinnor måste man dock ha en gemensam tidsvariabel och den bästa möjliga tidsfaktorn blir i detta fall åldern på kvinnan, dvs tiden sedan födelsen. Strandberg och Hoem (1994) har gjort en liknande analys som i denna rapport, men enbart för tidigare gifta kvinnors omgiftesrisker och då med tiden sedan föregående skils-

---

<sup>6</sup>De kvinnor som ingår i analysen är alla födda efter kriget, varför de under 1974 endast var 28 år eller yngre.

mässa som tidsvariabel. Det visar sig att de skattade paritetsspecifika kalenderårstrenderna för de fränskilda kvinnornas omgiftesrisker blir nästan identiska med de relativa risker som presenterats i denna rapport (figur 6). Det ter sig därför som om den fel-specifiering man gör sig skyldig till genom att använda kvinnans ålder som tidsfaktor även vid studiet av omgiftesintensiteter inte får några allvarliga konsekvenser för kalenderårsindexena. Det borde därför inte vara olämpligt att ha med förstagångsgiften och omgiften i en gemensam modell om ens främsta syfte är att redovisa sådana index.

## Diskussion

Vid en undersökning av giftermålsrisker och giftermålsbeteende kommer man helt naturligt att önska sig mer information om de svenska kvinnornas samboende. Samboende som samlevnadsform utgör numera ett konkurrenskraftigt alternativ till äktenskap, men kan också fungera som en inledande fas till äktenskapet. Vid analysen av giftermålsintensiteter kommer därför de skattade riskerna i flera fall bero på i vilken utsträckning de olika undergrupperna av ej gifta kvinnor också är samboende.

För att få mer fullständig information om parbildningen i Sverige där man också tar hänsyn till samboendet, får man i stället göra specialbearbetningar av Folk- och bostadsräkningarna eller göra analyser av intervjuundersökningar som de svenska familjeundersökningarna 1981 och 1992. Syftet med det här presenterade övervakningssystemet för de svenska giftermålstrenderna är i stället att ge en beskrivning av giftermålsutvecklingen i Sverige som ger en effektiv användning av dataunderlaget för existerande vitalstatistik.

Vid presentationen av beräknade giftermålsrisker är det nödvändigt att redovisa separata kalenderårsindex för de olika paritetsgrupperna. Giftermålsriskerna för kvinnor med och utan barn har utvecklats på olikartade sätt över den studerade tidsperioden. Giftermålsutvecklingen för de olika paritetsgrupperna under 1989 skiljde sig också mot förhållandena under övriga år och detta år får en stor genomslagskraft i beräkningarna av summerade risktal, eftersom så många äktenskap ingicks under detta år. Det är möjligt att giftermålen under 1989 bör studeras separat och att trenderna i kalenderårsindexen bör redovisas endast för de övriga åren.

Det är även önskvärt att göra separata redovisningar av kalenderårsvisa giftermålsrisker för kvinnor av olika civilstånd, eftersom utvecklingen för förstagångsgiften och omgiften ej varit densamma under de studerade åren. Sammantaget innebär detta att de

flesta av vår modells faktorer måste skattas i interaktion med varandra. Giftermålsrisken har inte någon enkel multiplikativ struktur.

## Referenser

Andersson G (1994). Increasing divorce risks in Sweden 1971-1993. Stockholm Research Reports in Demography **88**.

Becker G S (1981). A Treatise on the Family. Harvard University Press.

Hoem J M (1991). To marry, just in case ...: the Swedish widow's-pension reform and the peak in marriages in December 1989. Acta Sociologica 34, 127-135.

Hoem J M, Arbouz F (1994). Utvecklingen av giftermålsbeteendet i Sverige 1961-1991. Intern promemoria 22/2 -94, Demografiska avdelningen, Stockholms universitet.

Meisaari-Polsa T (1990). Familjebildning och familjeupplösning under 1980-talet. Demografiska rapporter 1990:1, Statistiska centralbyrån, Stockholm.

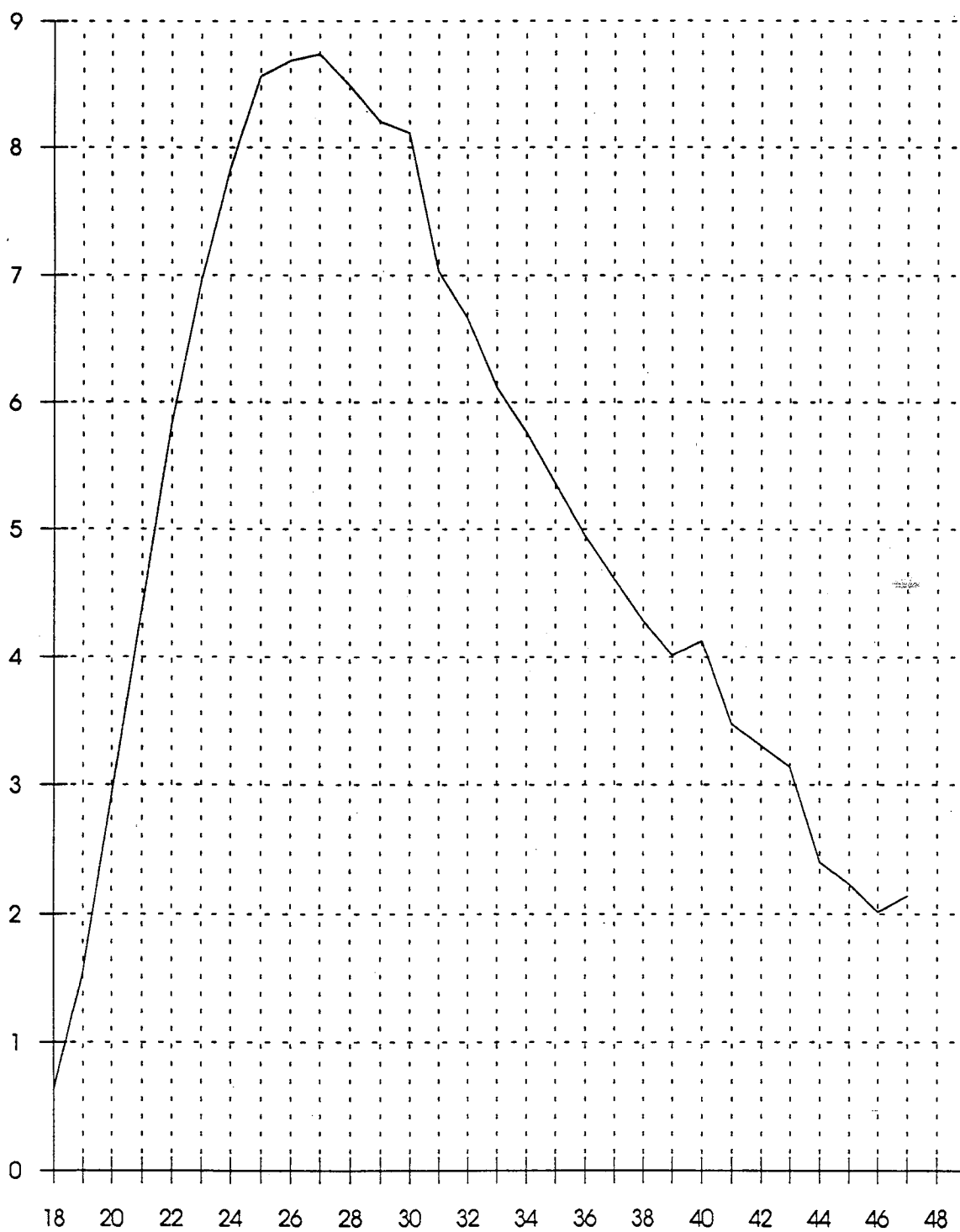
SCB (1994). Befolkningsstatistik 1993, del 4. Statistiska centralbyrån, Stockholm.

Strandberg M, Hoem J M (1994). Svenska kvinnors omgiften 1968-1993. Intern promemoria 19/12 -94, Demografiska avdelningen, Stockholms universitet.

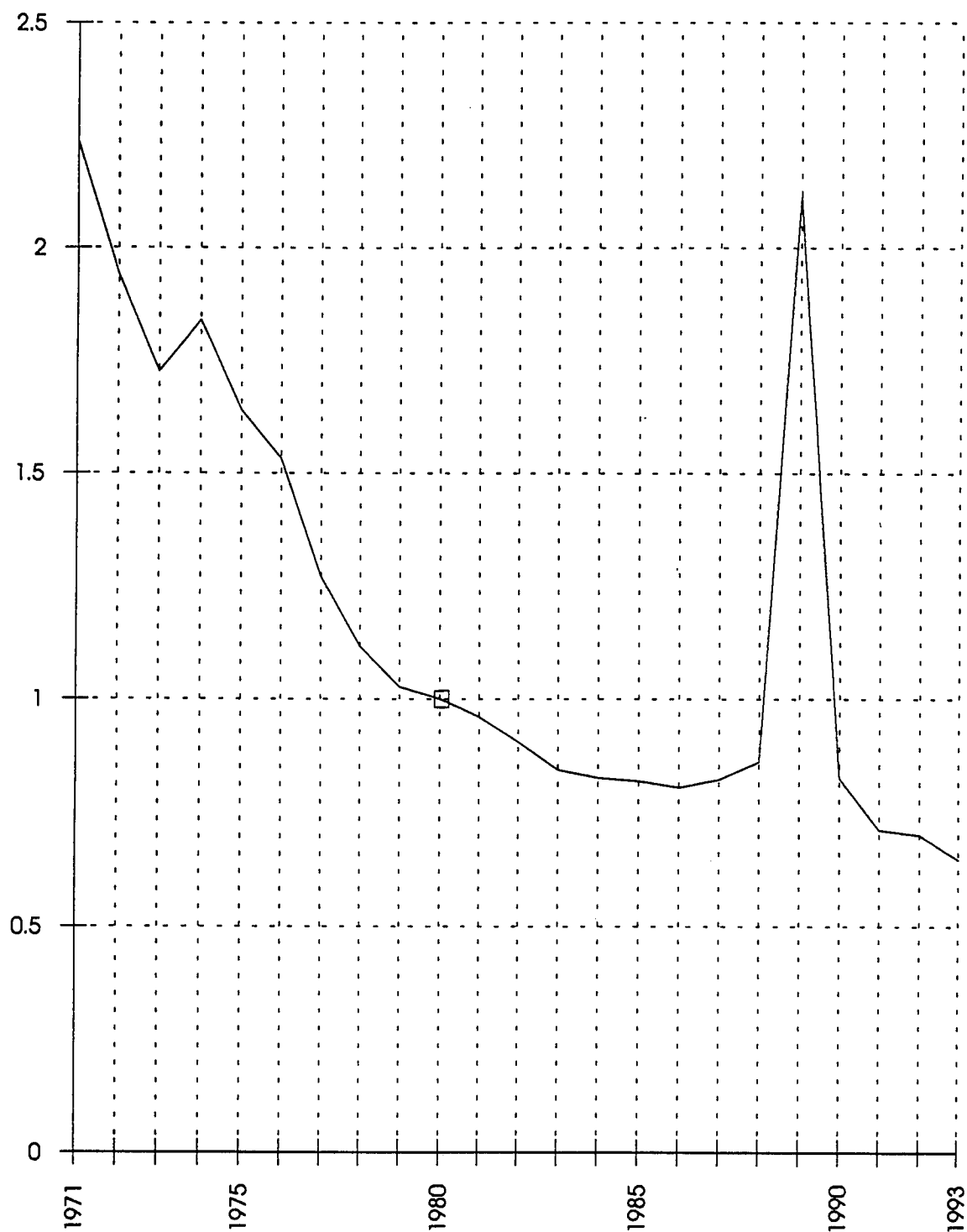
Thoursie A (1994). Certain trends and structures in relative risks of first-marriages in Sweden for women 1960-1991. Intern promemoria 7/4 -94, Demografiska avdelningen, Stockholms universitet.



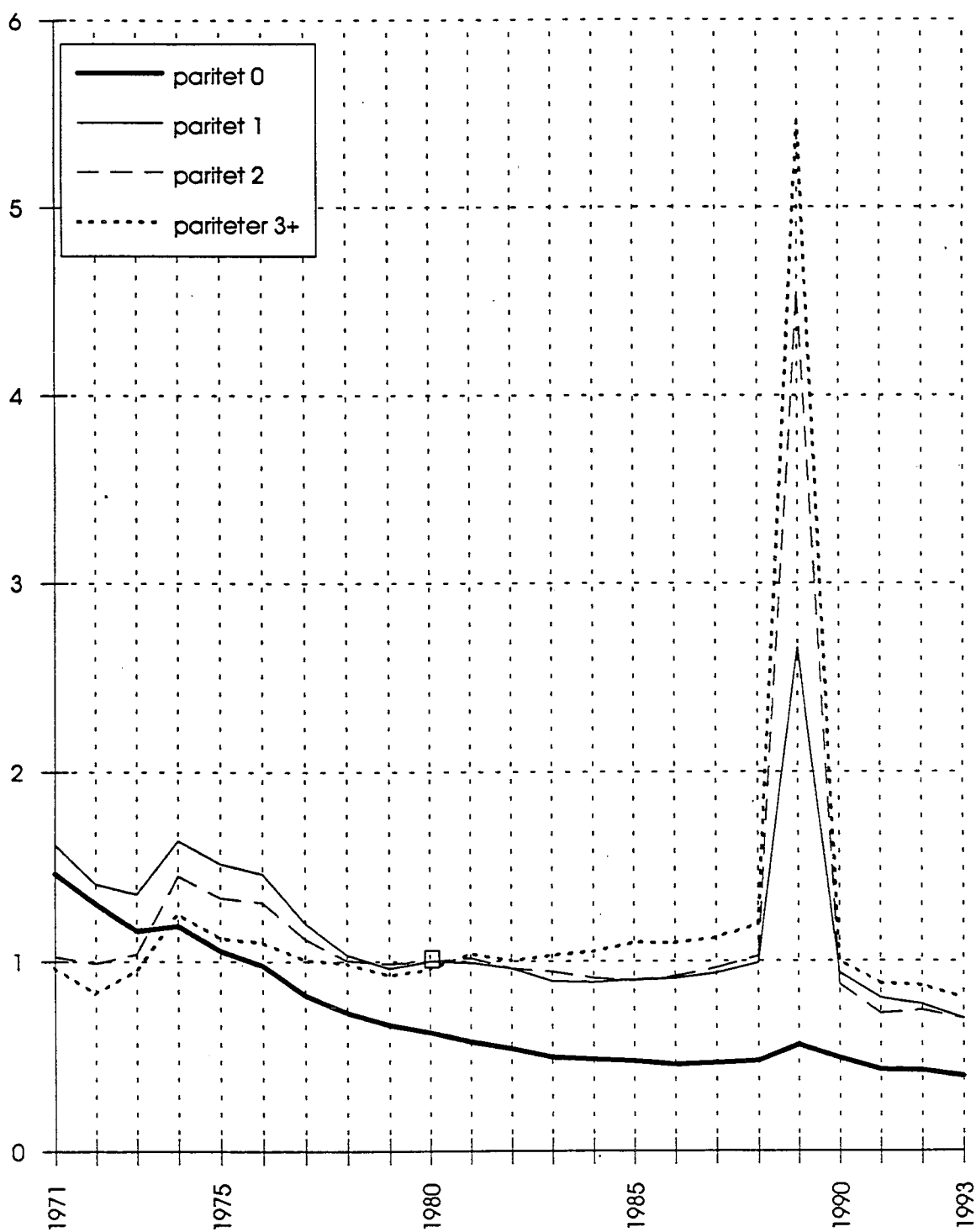
**Figur 1: Giffermålsrisk (per 1000 månader) efter ålder för svenska kvinnor, 1971-1993, standardiserat för civilstånd, paritet och kalenderår**



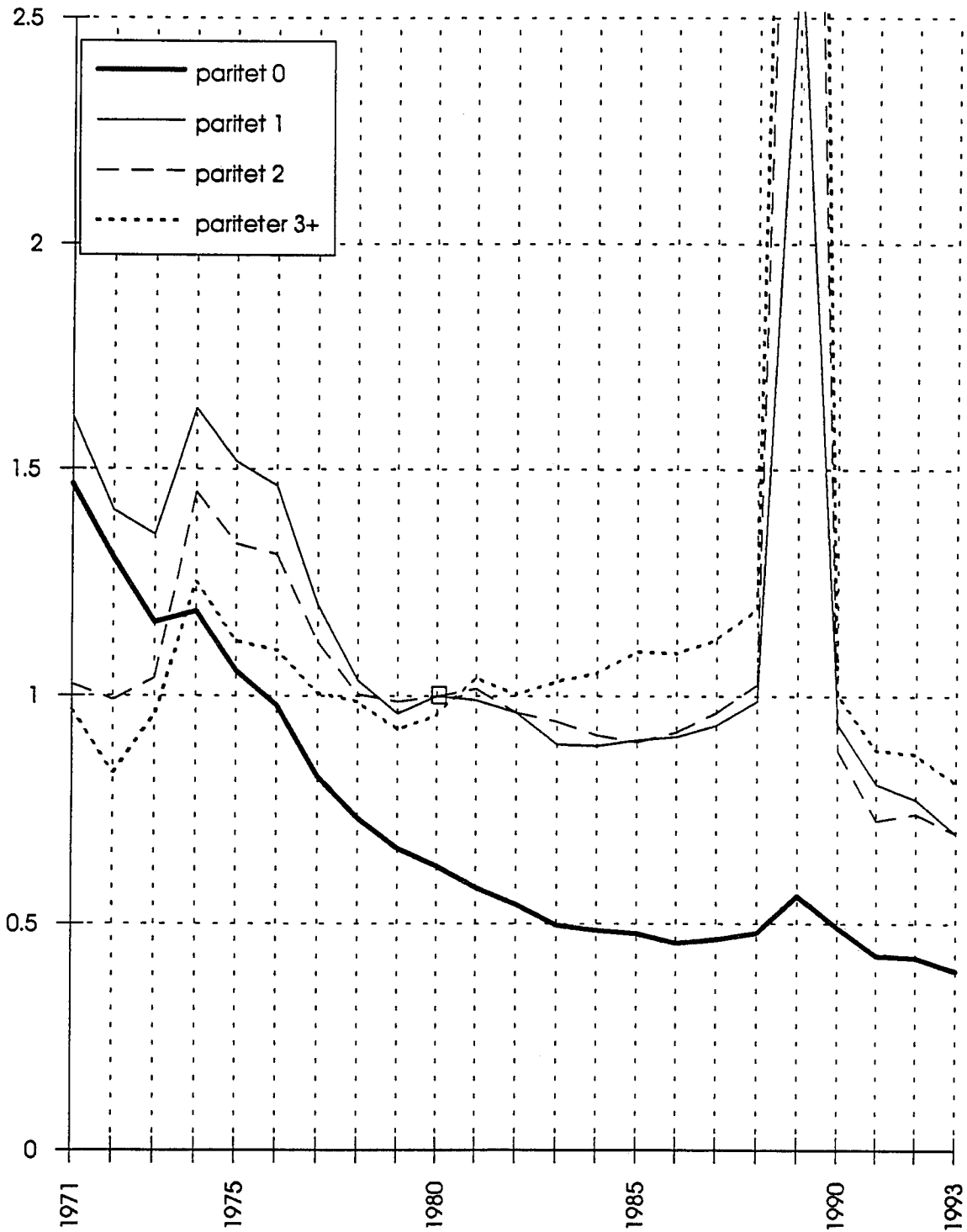
**Figur 2: Kalenderårsindex för giftermålsrisken för svenska kvinnor, 1971-1993, standardiserat för civilstånd, paritet och ålder**



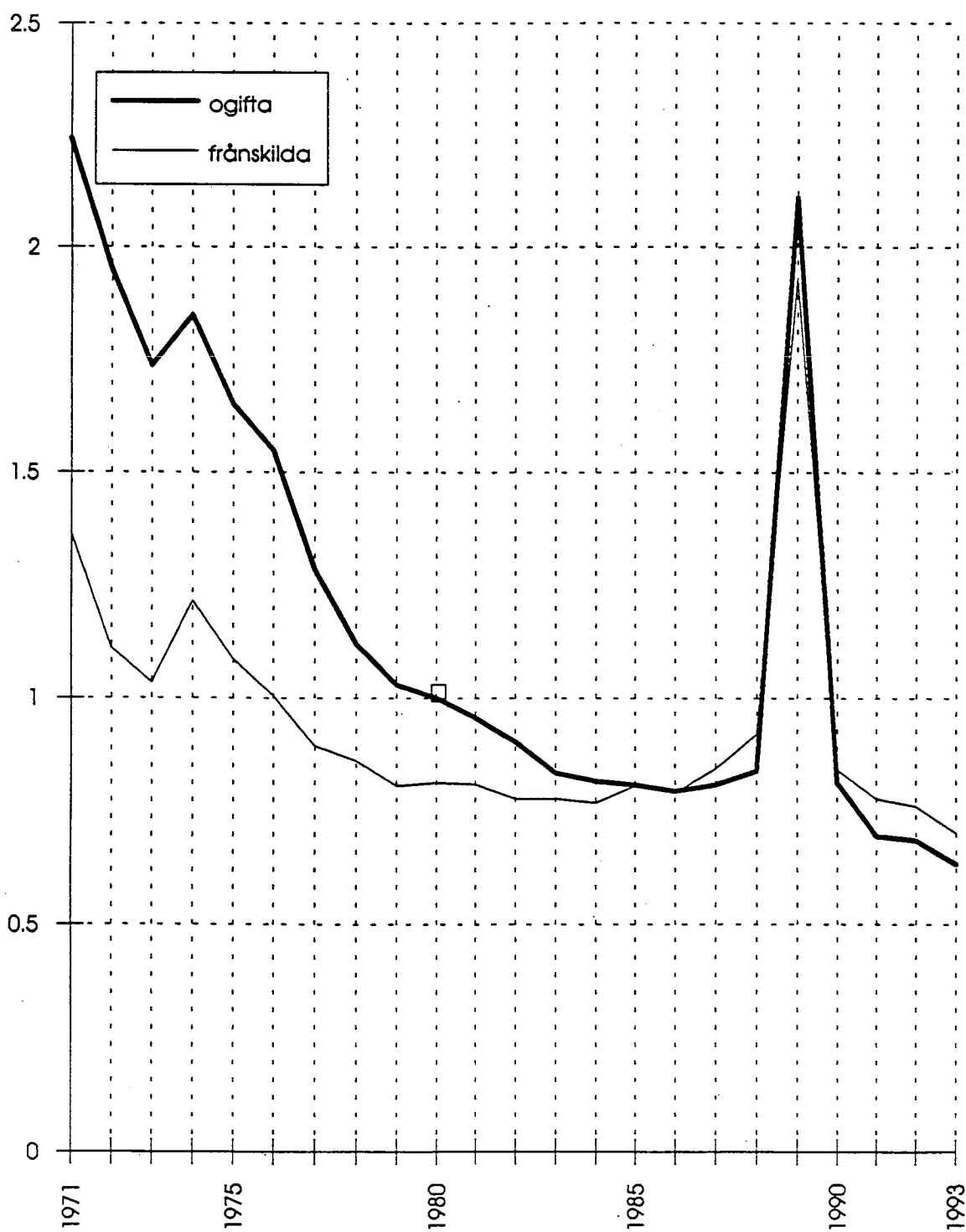
Figur 3a: Kalenderårsindex för giftermålsrisken för svenska kvinnor, 1971-1993, efter paritet, standardiserat för civilstånd och ålder



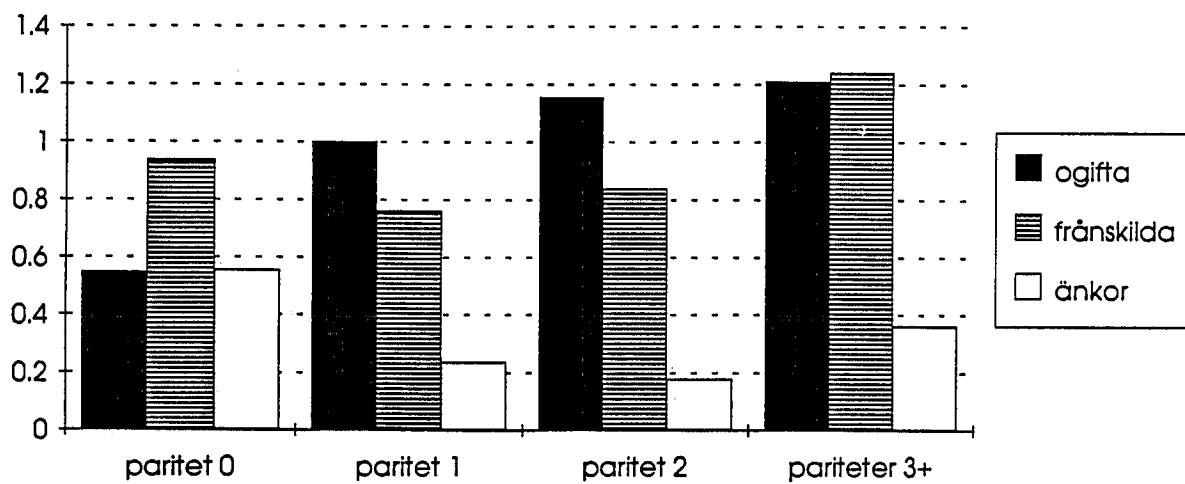
**Figur 3b: Kalenderårsindex för giftermålsrisken för svenska kvinnor, 1971-1993, efter paritet, standardiserat för civilstånd och ålder**



Figur 4: Kalenderårsindex för giftermålsrisken för svenska kvinnor, 1971-1993, efter civilstånd, standardiserat för paritet och ålder



**Figur 5: Relativa giftermålsrisker för svenska kvinnor (1971-1993), efter civilstånd och paritet**



Figur 6: Kalenderårsindex för giftermålsrisken för fränskilda svenska kvinnor, 1971-1993, efter paritet, standardiserat för ålder

